

DUSCHSTUHL

better **days** by
atoform[®]

D

GB

BEDIENUNGSANLEITUNG



***Duschstuhl
Bonaire - faltbar***

CE



Die nachfolgende Anleitung liefert Ihnen Beschreibungen zur Montage, Bedienung und Pflege des faltbaren **BE-04** Duschstuhles.

Sprechen Sie vor der Benutzung des Produktes mit Ihrem Hausarzt ab, ob es das für Sie geeignete Hilfsmittel darstellt.

Bei Fragen wenden Sie sich bitte an Ihren **Days Healthcare** Fachhändler.

Inhaltsverzeichnis

| | | |
|-------------|---|-----------|
| 1.0 | Sicherheitshinweise | 4 |
| 1.1 | Verwendete Symbole | 4 |
| 1.2 | Bestimmungsgemäße Verwendung | 4 |
| 1.3 | Sicherheit - Allgemeine Hinweise | 4 |
| 2.0 | Lieferumfang | 5 |
| 3.0 | Duschstuhl aufklappen | 6 |
| 4.0 | StuhlfüÙe einsetzen | 7 |
| 5.0 | Stuhlhöhe einstellen | 8 |
| 6.0 | Reinigung und Desinfektion | 9 |
| 6.1 | Reinigung | 9 |
| 6.2 | Desinfektion | 9 |
| 7.0 | Wartung | 9 |
| 8.0 | Wiedereinsatz | 10 |
| 9.0 | Entsorgung | 10 |
| 10.0 | Typenschild | 10 |
| 11.0 | Technische Daten | 10 |
| 12.0 | Gewährleistung | 10 |
| 13.0 | Ersatzteile | 12 |

D

1.0 Sicherheitshinweise

1.1 Verwendete Symbole

In der Anleitung werden folgende Symbole verwendet:



Achtung

Dieses Symbol kennzeichnet Sicherheitshinweise, die auf Gefahren im Umgang mit dem Produkt hinweisen.



HINWEIS

Unter diesem Symbol finden Sie Hinweise zur Handhabung.

1.2 Bestimmungsgemäße Verwendung

Der faltbare **Days Healthcare** Duschstuhl bietet Personen mit beeinträchtiger Stehfähigkeit aber noch ausreichender Sitzfähigkeit eine Sitzmöglichkeit zur Ausführung der täglichen Körperpflege im Duschbereich.

Mögliche Krankheitszustände oder Verletzungsfolgen sind z.B.:

- Standunsicherheit / Stehufähigkeit durch z. B. Kraftverlust bei bösartigen Erkrankungen, chronischen, fortgeschrittenen Herz-, Kreislauf- und Lungenerkrankungen

Der faltbare Duschstuhl ist nur für den Gebrauch im Zusammenhang mit handelsüblichen Duschwannen gedacht.

Die sichere Befestigung der, für die Verwendung des faltbaren Duschstuhles vorgesehenen Duschwannen, wird vorausgesetzt.

Der faltbare Duschstuhl darf nur in Duschwannen verwendet werden, in denen ein sicherer Stand des Stuhles gewährleistet ist. Er darf nur im montierten Zustand verwendet werden.

1.3 Sicherheit - Allgemeine Hinweise

Lesen Sie die Aufbauanleitung vor der Montage des Duschstuhles sorgfältig durch!

Stellen Sie während der Verwendung des faltbaren Duschstuhles Mängel fest, darf keine weitere Benutzung erfolgen.

Sorgen Sie dafür, dass:

- die Anleitung von allen Personen, die den faltbaren Duschstuhl nutzen, gelesen wird.
- alle Personen, die den faltbaren Duschstuhl nutzen, jederzeit Zugriff auf die Anleitung haben.

Schäden, die durch Nichtbeachtung der Anleitung entstehen, sind von jeder Gewährleistung ausgeschlossen.



Einschränkung der Verwendung!

- *Patienten die schwerer als **130 kg** sind, dürfen den faltbaren Duschstuhl nicht verwenden.*



Unfallgefahr!

- *Benutzen Sie den faltbaren Duschstuhl nur zu seiner bestimmungs-gemäßen Verwendung. Er ist kein Leiternersatz, Turn- oder Spielgerät.*
- *Der faltbare Duschstuhl ist nicht für Untersuchungen oder Behandlungen bestimmt.*
- *Verwenden Sie den faltbaren Duschstuhl nur im technisch einwandfreien Zustand.*
- *Verwenden Sie nur von **Days Healthcare** freigegebene Ersatz- und Zubehörteile.*
- *Nehmen Sie keine konstruktiven Veränderungen vor, die nicht vom Hersteller genehmigt sind.*



Gefahr des Einklemmens und Quetschgefahr!

An allen Gelenken des faltbaren Duschstuhles besteht erhöhte Gefahr durch Einklemmen oder Quetschen.

2.0 Lieferumfang

Der Duschstuhl wird im Karton verpackt geliefert.

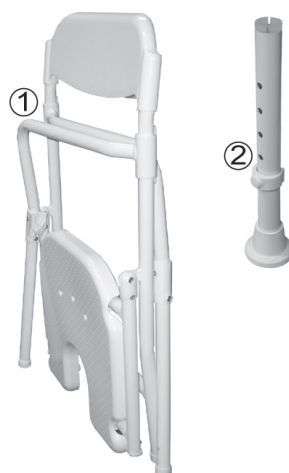
Prüfen Sie den Inhalt der Verpackung anhand der nachfolgend aufgeführten Liste, bevor Sie mit der Montage beginnen.

Bei erkennbaren Mängeln oder fehlenden Bauteilen setzen Sie sich mit Ihrem Sanitätshaus in Verbindung.

Kartoninhalt:

1 x (1) Stuhl

4 x (2) Stuhlfuß mit Sicherungsklemme



D

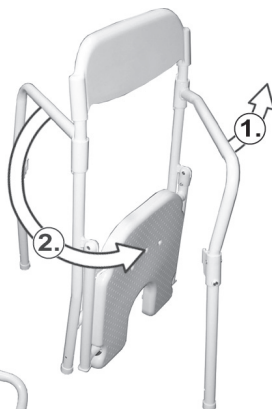
3.0 Duschstuhl aufklappen



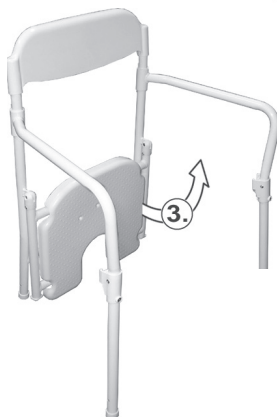
Gefahr des Einklemmens und Quetschgefahr!

An allen Gelenken des Duschstuhles besteht erhöhte Gefahr durch Einklemmen oder Quetschen.

- ➔ 1.) + 2.) Seitenteile nach vorn zur Sitzfläche klappen.

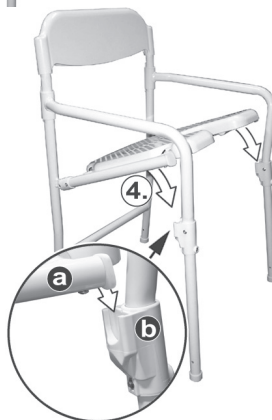


- ➔ 3.) Sitzfläche anheben.



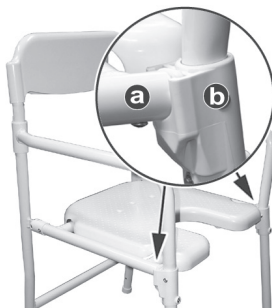
- ➔ 4.) Sitzfläche bis zum Anschlag in die Rohraufnahmen der Seitenteile einklappen.

Beachten Sie dabei, dass beide Streben der Sitzfläche (a) sicher in die Aufnahmen (b) beider Seitenteile eingreifen.



Unfallgefahr!

Vergewissern Sie sich vor der Verwendung des Duschstuhles, dass die Sitzfläche (a) korrekt mit den Seitenteilen (b) verbunden ist.



4.0 Stuhlfüße einsetzen

➔ Sicherungsklemme (1) entfernen.

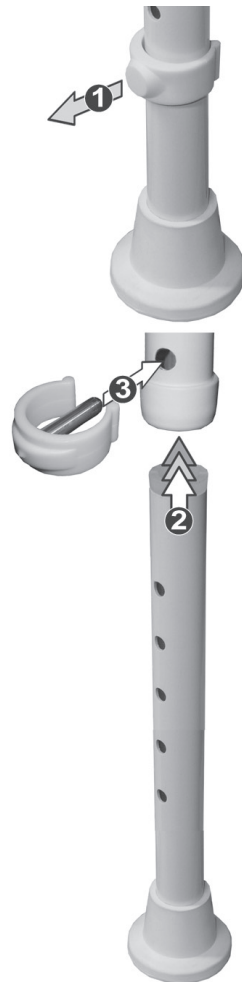
➔ Stuhlfuß (2) in das Stuhlbein einschieben und auf die gewünschte Höhe einstellen (Kapitel 5.0).

➔ Sicherungsklemme einsetzen (3).



Unfallgefahr!

- Stellen Sie alle Stuhlfüße in die gleichen Bohrungen.
- Vergewissern Sie sich nach der Verstellung, dass alle Sicherungsklemmen fest eingerastet sind.



D

D

5.0 Stuhlhöhe einstellen

Die Stuhlhöhe lässt sich über die fünf Bohrungen (a) in den Stuhlfüßen (1) um maximal 10 cm verstellen.

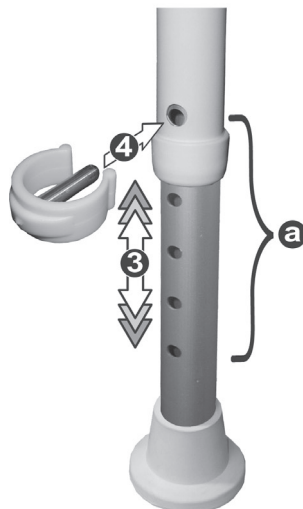


Höhe einstellen:

- ➔ Sicherungsklemme entfernen (2).



- ➔ Stuhlfuß auf die gewünschte Einstellung einstellen (3) bis die Bohrung des Stuhlfußes in der Bohrung des Aufnahme-rohres erscheint.
- ➔ Sicherungsklemme einsetzen (4).



Unfallgefahr!

- Stellen Sie alle Stuhlfüße in die gleichen Bohrungen.
- Vergewissern Sie sich nach der Verstellung, dass alle Sicherungsklemmen fest eingerastet

6.0 Reinigung und Desinfektion



HINWEISE

- Verwenden Sie zum Reinigen keine scharfkantigen Werkzeuge (Messer, Metallspachtel) oder aggressive Lösungsmittel.
- Um Gesundheitsschäden und Schäden an den Bauteiloberflächen zu vermeiden, beachten Sie unbedingt die Anwendungshinweise des Reinigungs- bzw. Desinfektionsmittels, besonders bei der Verwendung von brennbaren oder brandfördernden Reinigern bzw. Desinfektionsmitteln (z.B. alkoholhaltige Reinigungsmittel).

6.1 Reinigung

- ➔ Leichte Verschmutzung und Staub entfernen Sie am besten mit feuchten Tüchern.
- ➔ Grobe Verunreinigungen können mit scheuermittelfreien, milden Reinigungsmitteln entfernt werden.

6.2 Desinfektion

Ist eine Desinfektion während der Verwendung erforderlich, dürfen nur geeignete Mittel nach dem **Days Healthcare** Hautschutz- und Hygieneplan verwendet werden.

7.0 Wartung

Der Duschstuhl ist wartungsfrei, er sollte jedoch einmal monatlich einer Prüfung unterzogen werden.

Führen Sie folgende Prüfungen aus:

- ➔ Sichtprüfung aller Teile auf Verformung, Beschädigung, Verschleiß und Korrosion.
- ➔ Alle Verbindungselemente (Mutter, Schrauben usw.) auf Vollständigkeit, Funktion und einwandfreien Sitz prüfen.

Stellen Sie während der Verwendung oder der Prüfung Mängel fest, darf keine weitere Benutzung erfolgen.

D

8.0 Wiedereinsatz

Der **Days Healthcare** Duschstuhl ist für den Wiedereinsatz vorgesehen. Vor dem Wiedereinsatz ist eine Säuberung und Desinfektion durchzuführen. Beachten Sie hier den **Days Healthcare** Hautschutz- und Hygieneplan (Bestell-Nr. E1-05-001-000).

9.0 Entsorgung

Der Duschstuhl besteht aus Metall- und Kunststoffbauteilen. Die Entsorgung der einzelnen Materialien ist entsprechend den regionalen Umwelt- und Entsorgungsbestimmungen vorzunehmen.

10.0 Typenschild

Das Typenschild befindet sich an der Strebe der Rückenlehne des Duschstuhles.

11.0 Technische Daten

max. Belastung 130 kg

Maße*:

Gesamthöhe 88 - 98 cm
 Gesamtbreite 54,5 cm
 Gesamttiefe 55 cm
 Sitzhöhe 47 - 57 cm
 Sitzbreite 40 cm
 Sitztiefe 40 cm
 Armlehnenhöhe (Sitzfläche bis Oberkante Armlehne) 20 cm
 Rückenhöhe (Sitzfläche bis Oberkante Rückenlehne) ... 41 cm
 Anzahl der Einstellhöhen 5

*Maße des zusammengebauten Duschstuhles, minimale Abweichung möglich.

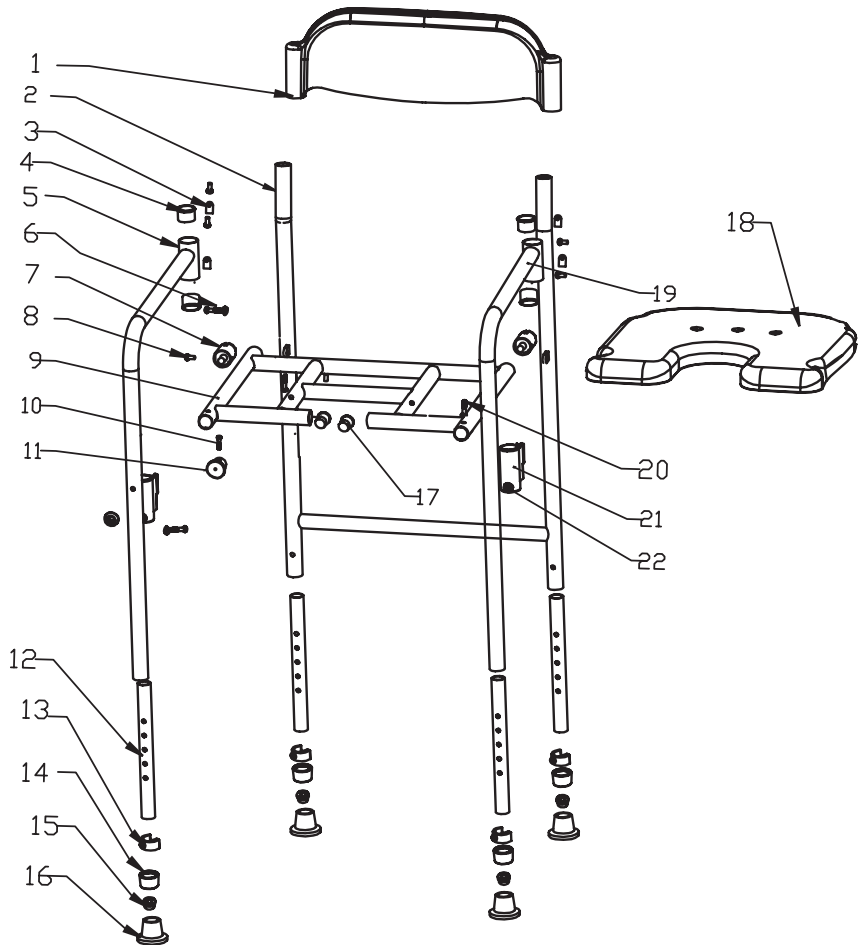
12.0 Gewährleistung

Für den Duschstuhl übernimmt **Days Healthcare** im Rahmen seiner Allgemeinen Geschäftsbedingungen für 24 Monate die Gewährleistung auf einwandfreie Beschaffenheit.

D

13.0 Ersatzteile

Ersatzteile sind über Ihren **Days Healthcare** Fachhändler zu beziehen.
 Es sind nur original **Days Healthcare** Ersatzteile zu verwenden
 (siehe Händlerstempel auf der Rückseite des Umschlages).



D

| Bezeichnung | Positionsnr. (Anzahl) | Farbe | Bestellnr. |
|-------------------------------|--|---------------|----------------|
| Kleinteile | 3 (8x), 4 (4x), 6 (2x), 7 (2x), 10 (2x), 11 (2x), 13 (4x), 14 (4x), 15 (4x), 16 (4x), 17 (2x), 20 (2x), 21 (2x), 22 (4x), 23 (2x), 24 (2x), 25 (2x) | blau weiss | 20643 20644 |
| ABS Rückenlehne | 1 (1x) | blau weiss | 20655 20656 |
| Sicherungs-Clip (ø 22,2mm) | 13 (1x) | blau weiss | 20659 20660 |
| ABS Sitz rechteckig | 18 (1x) | blau weiss | 20661 20662 |
| Standfuss (ø 22,2mm) | 12 (1x), 14 (1x), 15 (1x), 16 (1x) | blau weiss | 20666 20667 |
| Stockpuffer (ø 22,2mm) | 16 (1x) | blau weiss | 20670 20671 |

(Stempel des Fachhändlers)

better **days** *by*
atoform[®]

A T O F O R M G m b H
Zur Lauterhecke 34 • D-63877 Sailauf
Tel. 06093.944-0 • Fax 06093.944-444
w w w . a t o - f o r m . c o m

a **DCC** company

SHOWER CHAIR

better **days** by
atoform[®]

GB

OPERATING MANUAL



Folding Shower Chair

BE-04 fold

CE

The following manual provides descriptions relating to the assembly, operation and care of the **BE-04** folding shower chair.

If you have any other questions about this shower stool, please contact the **Days Healthcare** dealer.



Contents

| | | |
|-------------|---|-----------|
| 1.0 | Safety instructions | 4 |
| 1.1 | Symbols used | 4 |
| 1.2 | Use in accordance with the requirements | 4 |
| 1.3 | Safety - General notes | 4 |
| 2.0 | Component parts list | 5 |
| 3.0 | Unfold shower chair | 6 |
| 4.0 | Inserting the chair feet | 7 |
| 5.0 | Adjusting the chair height | 9 |
| 6.0 | Cleaning and disinfection | 9 |
| 6.1 | Cleaning | 9 |
| 6.2 | Disinfection | 9 |
| 7.0 | Maintenance | 9 |
| 8.0 | Re-use | 10 |
| 9.0 | Disposal | 10 |
| 10.0 | Name plate | 10 |
| 11.0 | Specifications | 10 |
| 12.0 | Warranty | 10 |
| 13.0 | Spare parts | 12 |

1.0 Safety instructions

1.1 Symbols used

The following symbols are used in the manual:

GB



Caution!

This symbol identifies safety information which notifies you of hazards when dealing with the product.



NOTE

You will also find information about dealing with the product under this symbol.

1.2 Use in accordance with the requirements

The **Days Healthcare** shower chair offer a seat option to individuals with restricted standing capacity but with still sufficient sitting capacity in order to perform daily personal hygiene in the shower area.

Possible conditions or results of injury are e.g.:

- unstable standing position / incapacity to stand due to e.g. loss of strength during malignant diseases, chronic, advanced cardiac, circulatory and pulmonary diseases

The shower chair are only intended for use in connection with standard shower trays.

The secure fastening of the shower trays, for which the use of the shower chair is intended, is required.

The shower chair must only be used in shower trays in which a secure position of the stool is guaranteed. The shower chair must only be used when fully assembled.

1.3 Safety - General notes

Please read the assembly instructions for the shower chair carefully before starting the assembly!

Do not continue to use the shower chair if defects are detected during use.

Please take care that:

- the instructions are read by all individuals who will use the shower chair.
- all individuals using the shower chair have access to the instructions at any time.

Damages resulting from a failure of observing the instructions are excluded from any warranty.



Restrictions of use!

- Patients weighing more than **130 kg** must not use the shower chair.



Accident risk!

- Only use the shower chair for their intended use. They are not replacements for ladders and are not exercise equipment or toys.
- The shower chair is not intended for use during examinations or treatments.
- Use the shower chair only in technically perfect condition.
- Use only spare parts and accessories released by **Days Healthcare**.
- Do not carry out structural changes which are not approved by the manufacturer.



Risk of crushing and trapping!

High risk of crushing and trapping exists for all joints and points of support of the shower chair.

GB

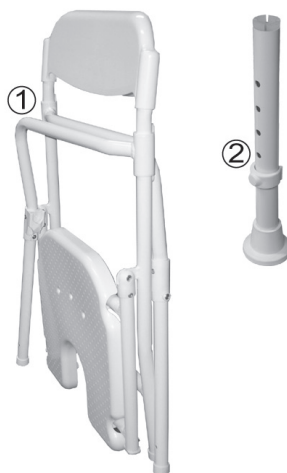
2.0 Component parts list

The shower chairs are packed in cartons. Check the contents of the package before using the shower chair. Please contact your medical supply shop if defects are apparent or if parts are missing.

Contents:

2 x (1) Chair

4 x (2) Chair foot



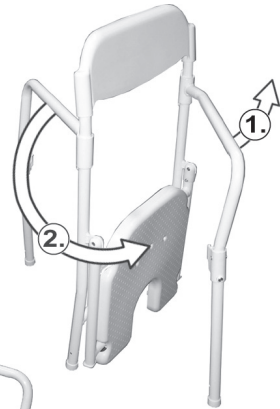
3.0 Unfold shower chair



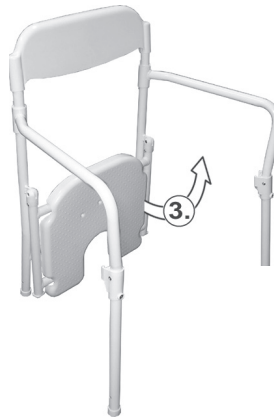
Risk of crushing and trapping!

High risk of crushing and trapping exists for all joints and points of support of the shower chair.

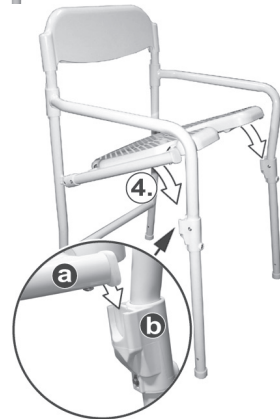
- ➔ 1.) + 2.) Fold out both side panels forward to the seat.



- ➔ 3.) Lift the seat.



- ➔ 4.) Fold the seat up to the stop into the tube supports (4) of the side panels. Take care that both seat braces (a) fit safely into the supports of (b) both side panels.



Accident risk!

Make sure that the seat (a) is connected correctly to the side panels (b) before using the shower chair.



4.0 Inserting the chair feet

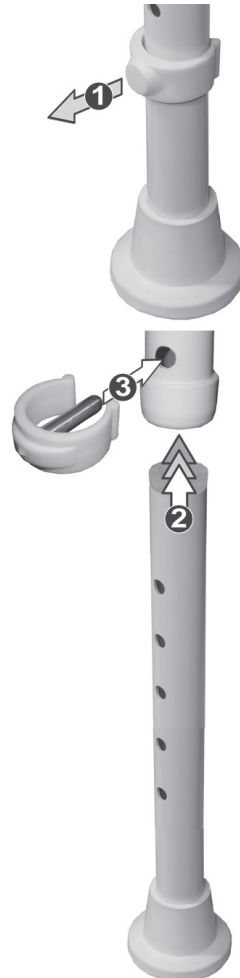
- ➔ Remove safety clip (1).

- ➔ Push chair foot(2) into chair leg and adjust to required height (Chapter 5.0).
- ➔ Insert safety clip (3).



Risk of accidents!

- *Locate each chair foot in the same drill holes.*
- *Ensure that all safety clips are firmly engaged after making adjustments.*



5.0 Adjusting the chair height

The chair height is adjusted with the slide-out chair feet (1).

The five holes (a) in the chair feet can be used to adjust it by 10 cm maximum.

GB

Adjusting the height:

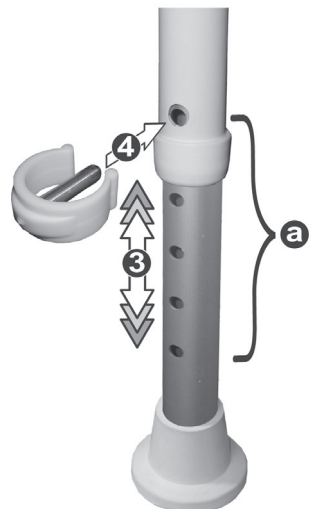
➔ Remove safety clamp (2).

- ➔ Adjust chair foot to the desired setting (3) until the hole of the chair foot appears in the hole of the support tube.
- ➔ Insert safety clamp (4).



Accident risk!

- Put all chair feet into the same holes.
- Make sure that all safety clamps are tightly locked into place after the adjustment.



6.0 Cleaning and disinfection



NOTES

- Do not use tools with sharp edges (knives, metal scrapers) or aggressive solvents for cleaning.
- Observe the instructions on the cleaning agents or disinfectants at all times to avoid damage to health and to the parts surfaces. In particular when using flammable or igniting cleaners or disinfectants (e.g. cleaning agents containing alcohol).

GB

6.1 Cleaning

- ➔ Small stains and dust is best removed with moist wipes.
- ➔ Larger stains can be removed by non-scouring, mild cleaning agents.

6.2 Disinfection

If disinfection is required during use, only agents according to the **Days Healthcare** skin protection and hygiene plan must be used.

7.0 Maintenance

The shower chair is maintenance-free, however, should be checked on a monthly basis.

Carry out the following tests:

- ➔ Visual check of all parts for deformation, damage, wear and tear and corrosion.
- ➔ Check all connections (nuts, screws etc.) for completeness, function and perfect fit.

The chair must not be used further if defaults are detected during use.

8.0 Re-use

The **Days Healthcare** shower chair is designed for re-use.

Clean and disinfect prior to re-use.

Please observe the **Days Healthcare** skin protection and hygiene plan (order no. E1-05-001-000).

GB

9.0 Disposal

The shower chair consists of metal and plastic parts.

Disposal of the individual materials must be carried out according to the regional environmental and disposal provisions.

10.0 Name plate

The name plate is located on the rear cross brace of the shower chair.

11.0 Specifications

max. load 130 kg

dimensions*:

Total height 88 - 98 cm

Total width 54.5 cm

Total depth 55 cm

Seat height 47 - 57 cm

Seat width 40 cm

Seat depth 40 cm

Arm rest height (seat to arm rest) 20 cm

Backrest height (seat to backrest) 41 cm

Number of adjustable heights 5

*Dimensions of the assembled shower chair, minimal differences possible.

12.0 Warranty

Days Healthcare offers a 24 months warranty on perfect quality within the framework of its general terms and conditions.

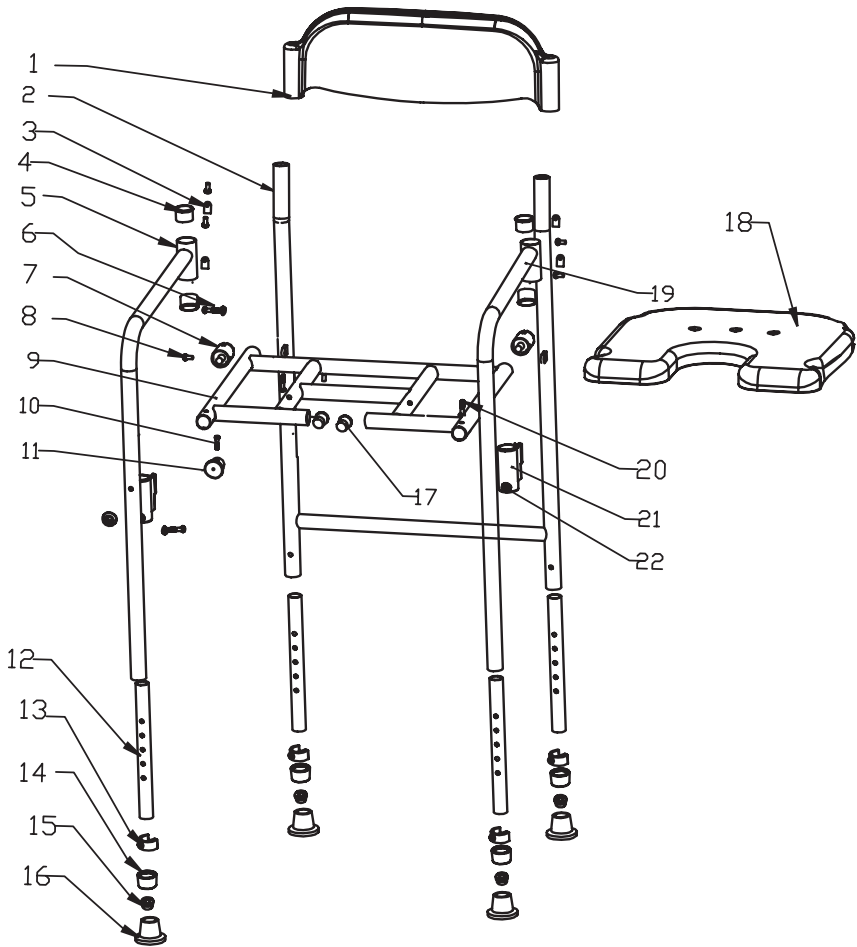
Folding Shower chair

GB

13.0 Spare parts

Spare parts can be obtained from your **Days Healthcare** specialist dealer. Only original **Days Healthcare** spare parts may be used (See dealer stamp on reverse of the envelope).

GB



| Name | Item No (Qty) | Color | Order - No. |
|-------------------|--|---------------|--------------------|
| Refurbishment-kit | 3 (8x), 4 (4x), 6 (2x), 7 (2x), 10 (2x), 11 (2x), 13 (4x), 14 (4x), 15 (4x), 16 (4x), 17 (2x), 20 (2x), 21 (2x), 22 (4x), 23 (2x), 24 (2x), 25 (2x) | blue white | 20643 20644 |
| ABS - Backrest | 1 (1x) | blue white | 20655 20656 |
| E-Clip (ø 22.2mm) | 13 (1x) | blue white | 20659 20660 |
| ABS - Seat square | 18 (1x) | blue white | 20661 20662 |
| Leg (ø 22.2mm) | 12 (1x), 14 (1x), 15 (1x), 16 (1x) | blue white | 20666 20667 |
| Tip (ø 22.2mm) | 16 (1x) | blue white | 20670 20671 |

GB



better **days** *by*
atoform[®]

A T O F O R M G m b H
Zur Lauterhecke 34 • D-63877 Sailauf
Tel. 06093.944-0 • Fax 06093.944-444
w w w . a t o - f o r m . c o m

a **DCC** company