

better **days** by
atoform[®]

D

GB

**AUFBAU- und
BEDIENUNGSANLEITUNG**



**Duschstuhl
Bonaire**





Die nachfolgende Anleitung liefert Ihnen Beschreibungen zur Montage, Bedienung und Pflege des **BE-03** Duschstuhls.

Sprechen Sie vor der Benutzung des Produktes mit Ihrem Hausarzt ab, ob es das für Sie geeignete Hilfsmittel darstellt.

Bei Fragen wenden Sie sich bitte an Ihren **Days Healthcare** Fachhändler.

Inhaltsverzeichnis

1.0	Sicherheitshinweise	4
1.1	Verwendete Symbole	4
1.2	Bestimmungsgemäße Verwendung	4
1.3	Sicherheit - Allgemeine Hinweise	5
1.4	Hinweise zur Montage des Duschstuhls	5
2.0	Lieferumfang / Bauteilbezeichnung	6
3.0	Zusammenbau	6
4.0	Stuhlhöhe einstellen	9
5.0	Reinigung und Desinfektion	10
5.1	Reinigung	10
5.2	Desinfektion	10
6.0	Wartung	10
7.0	Wiedereinsatz	11
8.0	Entsorgung	11
9.0	Typenschild	11
10.0	Technische Daten	11
11.0	Gewährleistung	11
12.0	Ersatzteile	12

1.0 Sicherheitshinweise

1.1 Verwendete Symbole

In der Anleitung werden folgende Symbole verwendet:



Achtung

Dieses Symbol kennzeichnet Sicherheitshinweise, die auf Gefahren im Umgang mit dem Produkt hinweisen.



HINWEIS

Unter diesem Symbol finden Sie Hinweise zur Handhabung.

1.2 Bestimmungsgemäße Verwendung

Der **Days Healthcare** Duschstuhl bietet Personen mit beeinträchtigter Stehfähigkeit aber noch ausreichender Sitzfähigkeit eine Sitzmöglichkeit zur Ausführung der täglichen Körperpflege im Duschbereich.

Mögliche Krankheitszustände oder Verletzungsfolgen sind z.B.:

- Standunsicherheit / Stehunsicherheit
durch z. B. Kraftverlust bei bösartigen Erkrankungen, chronischen, fortgeschrittenen Herz-, Kreislauf- und Lungenerkrankungen

Der Duschstuhl ist nur für den Gebrauch im Zusammenhang mit handelsüblichen Duschwannen gedacht.

Die sichere Befestigung der, für die Verwendung des Duschstuhles vorgesehenen Duschwannen, wird vorausgesetzt.

Der Duschstuhl darf nur in Duschwannen verwendet werden, in denen ein sicherer Stand des Stuhles gewährleistet ist. Der Duschstuhl darf nur im montierten Zustand verwendet werden.

1.3 Sicherheit - Allgemeine Hinweise

Lesen Sie die Aufbauanleitung vor der Montage des Duschstuhles sorgfältig durch!

Stellen Sie während der Verwendung des faltbaren Duschstuhles Mängel fest, darf keine weitere Benutzung erfolgen.

Sorgen Sie dafür, dass:

- die Anleitung von allen Personen, die den faltbaren Duschstuhl nutzen, gelesen wird.
- alle Personen, die den faltbaren Duschstuhl nutzen, jederzeit Zugriff auf die Anleitung haben.

Schäden, die durch Nichtbeachtung der Anleitung entstehen, sind von jeder Gewährleistung ausgeschlossen.



Einschränkung der Verwendung!

- *Patienten die schwerer als **130 kg** sind, dürfen den Duschstuhl nicht verwenden.*



Unfallgefahr!

- *Benutzen Sie den Duschstuhl nur zu seiner bestimmungsgemäßen Verwendung. Er ist kein Leiternersatz, Turn- oder Spielgerät.*
- *Der Duschstuhl ist nicht für Untersuchungen oder Behandlungen bestimmt.*
- *Verwenden Sie den Duschstuhl nur im technisch einwandfreien Zustand.*
- *Verwenden Sie nur von **Days Healthcare** freigegebene Ersatz- und Zubehörteile.*
- *Nehmen Sie keine konstruktiven Veränderungen vor, die nicht vom Hersteller genehmigt sind.*

1.4 Hinweise zur Montage des Duschstuhls



Verletzungsgefahr durch Falschmontage!

- *Prüfen Sie nach der Montage den einwandfreien Sitz und festen Halt aller Bauteile.*



Verletzungsgefahr!

- *Führen Sie die Arbeiten nur mit geeigneten Werkzeugen aus.*
- *Führen Sie die Arbeiten nur aus, wenn Sie im Umgang mit den zu verwendenden Werkzeugen vertraut sind.*

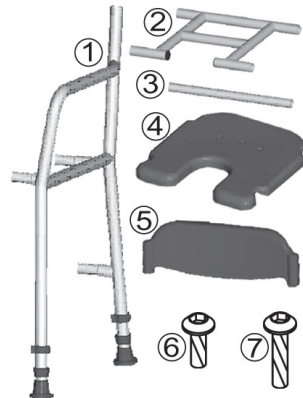
D

2.0 Lieferumfang / Bauteilbezeichnung

Der Duschstuhl wird im Karton verpackt geliefert. Prüfen Sie den Inhalt der Verpackung anhand der nachfolgend aufgeführten Liste, bevor Sie mit der Montage beginnen. Bei erkennbaren Mängeln oder fehlenden Bauteilen setzen Sie sich mit Ihrem Sanitätshaus in Verbindung.

Kartoninhalt:

- 2 x (1) Seitenteil
- 1 x (2) Sitzrahmen
- 1 x (3) Querstrebe
- 1 x (4) Sitz
- 1 x (5) Rückenlehne
- 6 x (6) Innensechskantschraube (M6 x 21, Schlüsselweite 5 mm)
- 2 x (7) Innensechskantschraube (M6 x 33, Schlüsselweite 5 mm)

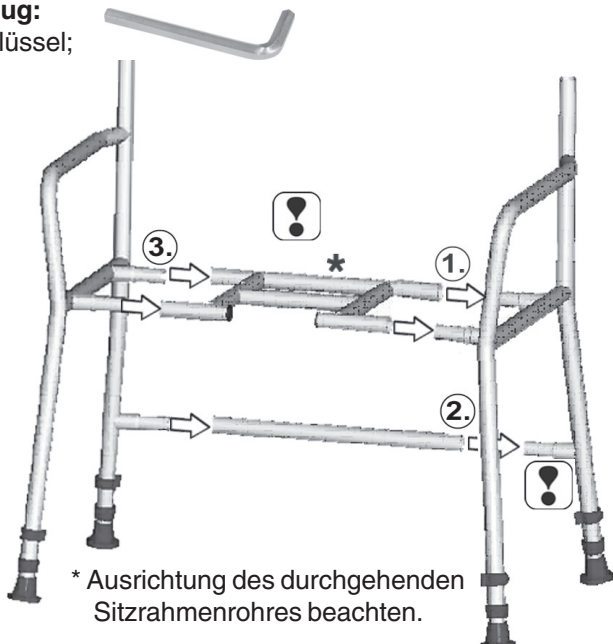


3.0 Zusammenbau

Benötigtes Werkzeug:

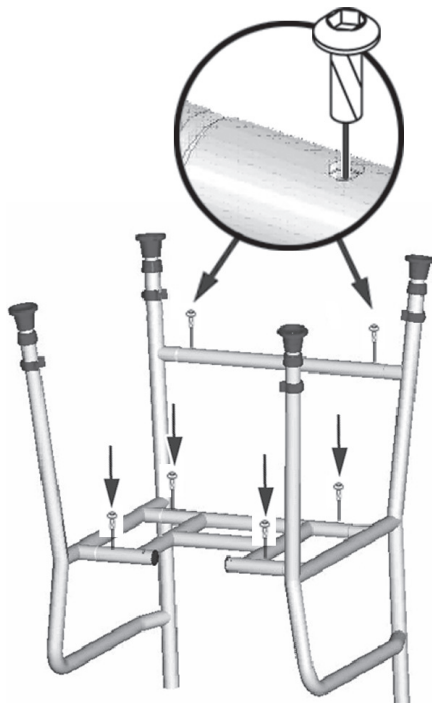
Innensechskantschlüssel;
5 mm

- ➔ 1.) Sitzrahmen aufstecken.
- 2.) Querstrebe aufstecken.
- 3.) Seitenteil aufstecken.

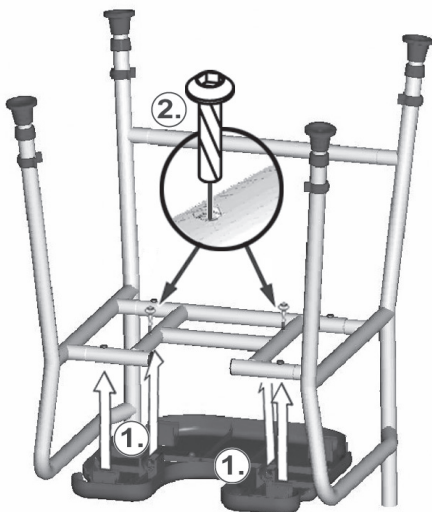


D

- ➔ Stuhlgestell verschrauben (M6 x 21).

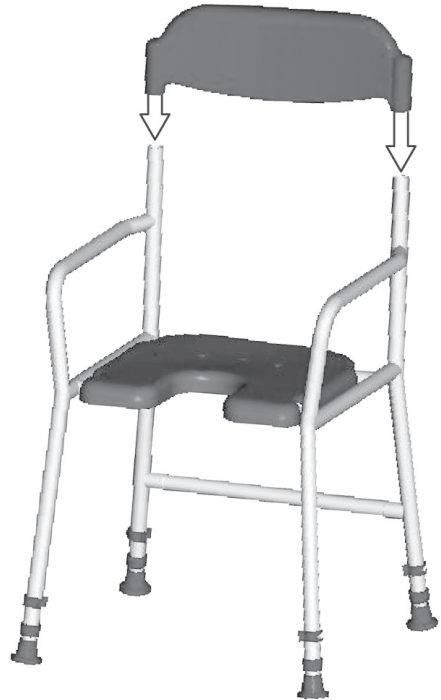


- ➔ 1.) Sitz aufklemmen und
- 2.) verschrauben (M6 x 33).



D

➔ Rückenlehne aufstecken.



4.0 Stuhlhöhe einstellen

Die Stuhlhöhe wird durch die herausziehbaren Stuhlfüße (1) eingestellt.

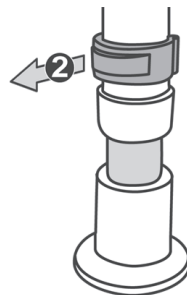
Sie lässt sich über die fünf Bohrungen (a) in den Stuhlfüßen um maximal 10 cm verstellen.



D

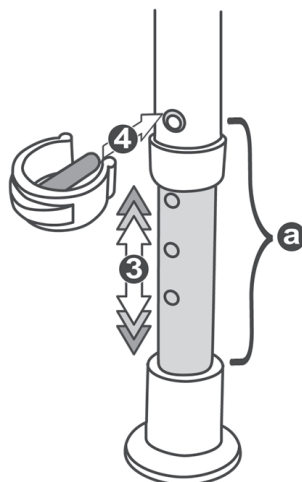
Höhe einstellen:

➔ Sicherungsklemme entfernen (2).



➔ Stuhlfuß auf die gewünschte Einstellung einstellen (3) bis die Bohrung des Stuhlfußes in der Bohrung des Aufnahmeohres erscheint.

➔ Sicherungsklemme einsetzen (4).



Unfallgefahr!

- Stellen Sie alle Stuhlfüße in die gleichen Bohrungen.
- Vergewissern Sie sich nach der Verstellung, dass alle Sicherungsklemmen fest eingerastet sind.

5.0 Reinigung und Desinfektion



HINWEISE

- Verwenden Sie zum Reinigen keine scharfkantigen Werkzeuge (Messer, Metallspachtel) oder aggressive Lösungsmittel.
- Um Gesundheitsschäden und Schäden an den Bauteiloberflächen zu vermeiden, beachten Sie unbedingt die Anwendungshinweise des Reinigungs- bzw. Desinfektionsmittels, besonders bei der Verwendung von brennbaren oder brandfördernden Reinigern bzw. Desinfektionsmitteln (z.B. alkoholhaltige Reinigungsmittel).

5.1 Reinigung

- ➔ Leichte Verschmutzung und Staub entfernen Sie am besten mit feuchten Tüchern.
- ➔ Grobe Verunreinigungen können mit scheuermittelfreien, milden Reinigungsmitteln entfernt werden.

5.2 Desinfektion

Ist eine Desinfektion während der Verwendung erforderlich, dürfen nur geeignete Mittel nach dem **Days Healthcare** Hautschutz- und Hygieneplan verwendet werden.

6.0 Wartung

Die Duschhocker sind wartungsfrei, sie sollten jedoch einmal monatlich einer Prüfung unterzogen werden.

Führen Sie folgende Prüfungen aus:

- ➔ Sichtprüfung aller Teile auf Verformung, Beschädigung, Verschleiß und Korrosion.
- ➔ Alle Verbindungselemente (Mutter, Schrauben usw.) auf Vollständigkeit, Funktion und einwandfreien Sitz prüfen.

Stellen Sie während der Verwendung oder der Prüfung Mängel fest, darf keine weitere Benutzung erfolgen.



7.0 Wiedereinsatz

Die **Days Healthcare** Duschstühle sind für den Wiedereinsatz vorgesehen. Vor dem Wiedereinsatz ist eine Säuberung und Desinfektion durchzuführen. Beachten Sie hierzu den **Days Healthcare** Hautschutz- und Hygieneplan (Bestell-Nr. E1-05-001-000).

8.0 Entsorgung

Der Duschstuhl besteht aus Metall- und Kunststoffbauteilen. Die Entsorgung der einzelnen Materialien ist entsprechend den regionalen Umwelt- und Entsorgungsbestimmungen vorzunehmen.

9.0 Typenschild

Das Typenschild befindet sich an der Strebe der Rückenlehne des Duschstuhles.

10.0 Technische Daten

max. Belastung	130 kg
Gewicht und Maße*:	
Gesamthöhe	83,5 - 93,5 cm
Gesamtbreite	56 cm
Gesamttiefe	56 cm
Sitzhöhe	47 - 57 cm
Sitzbreite	40 cm
Sitztiefe	40 cm
Armlehnenhöhe (Sitzfläche bis Oberkante Armlehne)	20 cm
Rückenhöhe (Sitzfläche bis Oberkante Rückenlehne) ...	36 cm
Anzahl der Einstellhöhen	5

*Maße des zusammengebauten Duschstuhles, minimale Abweichung möglich.

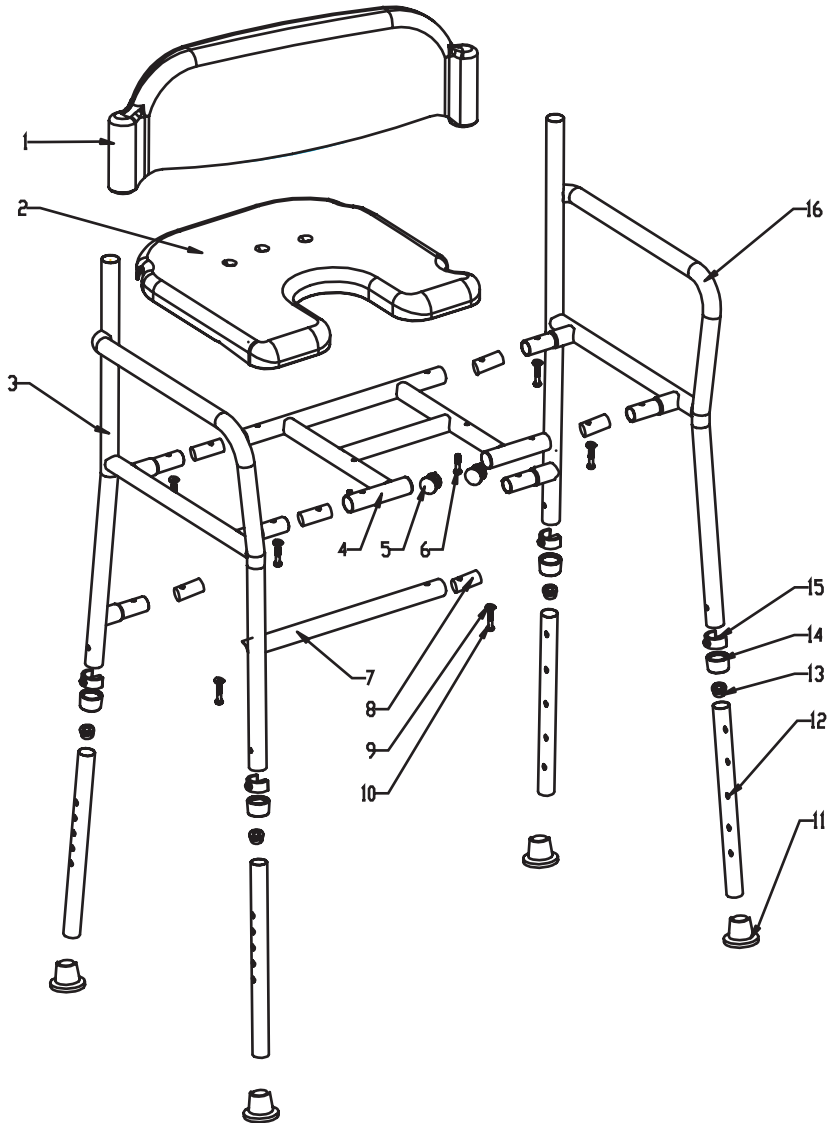
11.0 Gewährleistung

Für die Duschstühle übernimmt **Days Healthcare** im Rahmen seiner Allgemeinen Geschäftsbedingungen für 24 Monate die Gewährleistung auf einwandfreie Beschaffenheit.

D

12.0 Ersatzteile

Ersatzteile sind über Ihren **Days Healthcare** Fachhändler zu beziehen.
 Es sind nur original **Days Healthcare** Ersatzteile zu verwenden
 (siehe Händlerstempel auf der Rückseite des Umschlages).



Bezeichnung	Positionsnr. (Anzahl)	Farbe	Bestellnr.
Kleinteile	5 (2x), 6 (2x), 8 (6x), 9 (6x), 10 (6x), 11 (4x), 13 (4x), 14 (4x), 15 (4x), 17 (2x), 18 (2x)	blau weiss	20641 20642
ABS Rückenlehne	1 (1x)	blau weiss	20655 20656
Sicherungs-Clip (ø 22,2mm)	15 (1x)	blau weiss	20659 20660
ABS Sitz rechteckig	2 (1x)	blau weiss	20661 20662
Standfuss (ø 22,2mm)	11 (1x), 12 (1x), 13 (1x), 14 (1x)	blau weiss	20666 20667
Stockpuffer (ø 22,2mm)	11 (1x)	blau weiss	20670 20671

D

(Stempel des Fachhändlers)

better **days** *by*
atofform®

A T O F O R M G m b H
Zur Lauterhecke 34 • D-63877 Sailauf
Tel. 06093.944-0 • Fax 06093.944-444
w w w . a t o - f o r m . c o m

a **DCC** company

SHOWER CHAIR

better **days** by
atoform[®]

GB

ASSEMBLY and OPERATING MANUAL



Shower Chair
BE-03

CE

The following manual provides descriptions relating to the assembly, operation and care of the **BE-03** shower chair.

If you have any other questions about this shower stool, please contact the **Days Healthcare** dealer.



Contents

1.0	Safety instructions	4
1.1	Symbols used	4
1.2	Use in accordance with the requirements	4
1.3	Safety - General notes	5
1.4	Notes on the assembly of the shower chair	5
2.0	Component parts list	6
3.0	Assembly	6
4.0	Adjusting the chair height	9
5.0	Cleaning and disinfection	10
5.1	Cleaning	10
5.2	Disinfection	10
6.0	Maintenance	10
7.0	Re-use	11
8.0	Disposal	11
9.0	Name plate	11
10.0	Specifications	11
11.0	Warranty	11
12.0	Spare parts	12

1.0 Safety instructions

1.1 Symbols used

The following symbols are used in the manual:

GB



Caution!

This symbol identifies safety information which notifies you of hazards when dealing with the product.



NOTE

You will also find information about dealing with the product under this symbol.

1.2 Use in accordance with the requirements

The **Days Healthcare** shower chair offer a seat option to individuals with restricted standing capacity but with still sufficient sitting capacity in order to perform daily personal hygiene in the shower area.

Possible conditions or results of injury are e.g.:

- unstable standing position / incapacity to stand due to e.g. loss of strength during malignant diseases, chronic, advanced cardiac, circulatory and pulmonary diseases

The shower chair is only intended for use in connection with standard shower trays.

The secure fastening of the shower trays, for which the use of the shower chair is intended, is required.

The shower chair must only be used in shower trays in which a secure position of the chair is guaranteed. The shower chair must only be used when fully assembled.

1.3 Safety - General notes

Please read the assembly instructions for the shower chair carefully before starting the assembly!

Do not continue to use the shower chair if defects are detected during use.

Please take care that:

- the instructions are read by all individuals who will use the shower chair.
- all individuals using the shower chair have access to the instructions at any time.

Damages resulting from a failure of observing the instructions are excluded from any warranty.



Restrictions of use!

- *Patients weighing more than 130 kg must not use the shower chair.*



Accident risk!

- *Only use the shower chair for their intended use. They are not replacements for ladders and are not exercise equipment or toys.*
- *The shower chair is not intended for use during examinations or treatments.*
- *Use the shower chair only in technically perfect condition.*
- *Use only spare parts and accessories released by **Days Healthcare**.*
- *Do not carry out structural changes which are not approved by the manufacturer.*

1.4 Notes on the assembly of the shower chair



Risk of injury due to wrong assembly!

- *Check the perfect position and firm support of all parts after the assembly.*



Risk of injury!

- *Use only tools appropriate for the work.*
- *Carry out the work only if you are familiar with using the tools employed.*

GB

2.0 Component parts list

The shower chair is packed in cartons. Use the following list to check the contents of the package before starting the assembly. Please contact your medical supply shop if defects are apparent or if parts are missing.

Contents:

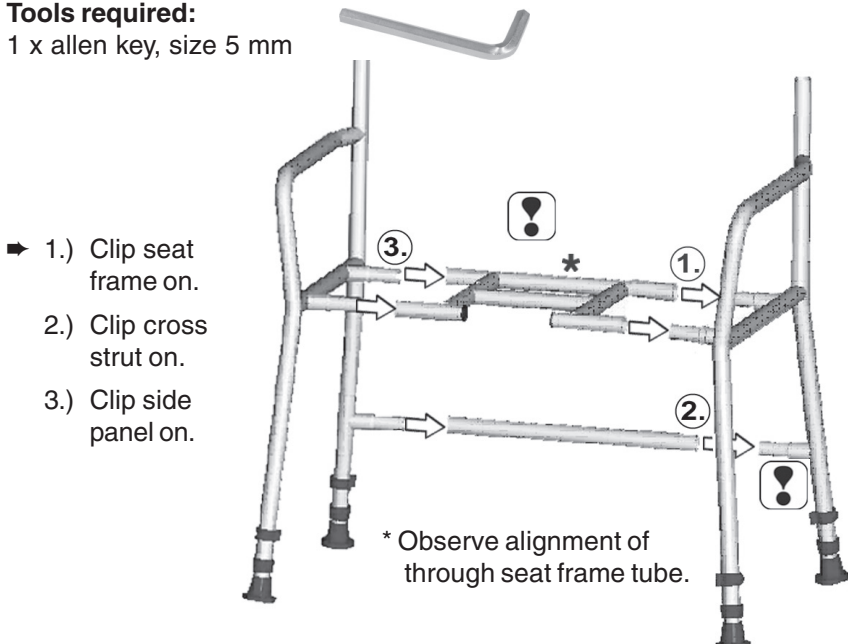
- 2 x (1) Side panel
- 1 x (2) Seatframe
- 1 x (3) Cross strut
- 1 x (4) Seat
- 1 x (5) Backrest
- 6 x (6) Allen screw
(M6 x 21 mm, size 5 mm)
- 2 x (7) Allen screw
(M6 x 33 mm, size 5 mm)



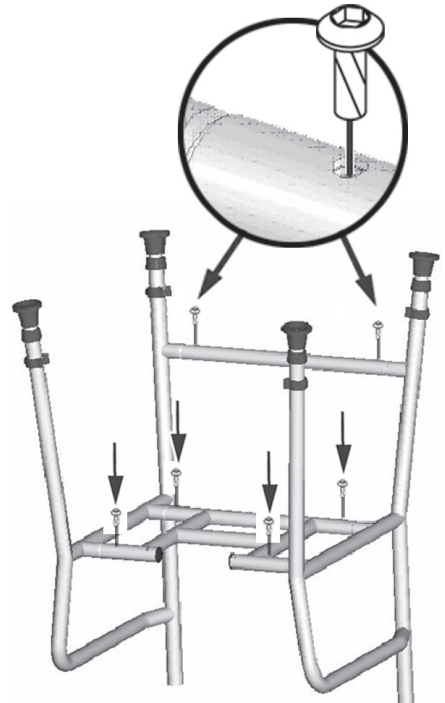
3.0 Assembly

Tools required:

- 1 x allen key, size 5 mm

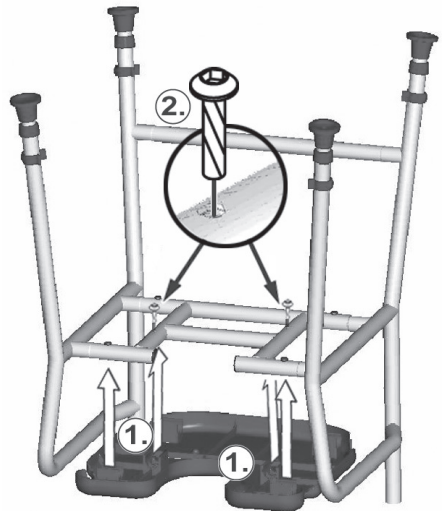


- ➔ Bolt seat frame and cross strud on (M6 x 21).



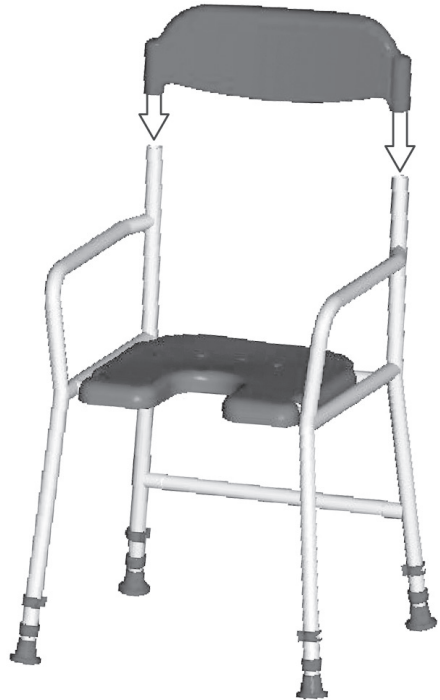
GB

- ➔ 1.) Clamp seat on and
- 2.) bolt on (M6 x 33).



➔ Clip backrest on.

GB



4.0 Adjusting the chair height

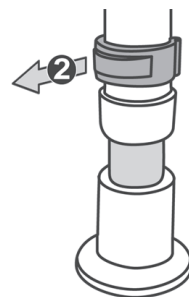
The chair height is adjusted with the slide-out chair feet (1).

The five holes (a) in the chair feet can be used to adjust it by 10 cm maximum.



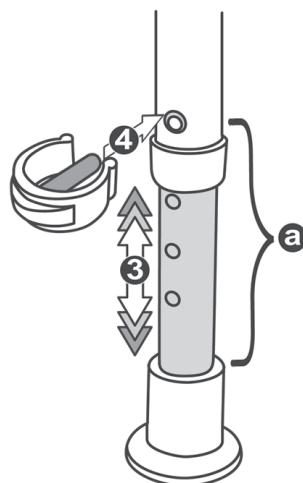
Adjusting the height:

➔ Remove safety clamp (2).



➔ Adjust chair foot to the desired setting (3) until the hole of the chair foot appears in the hole of the support tube.

➔ Insert safety clamp (4).



Accident risk!

- Put all chair feet into the same holes.
- Make sure that all safety clamps are tightly locked into place after the adjustment.

5.0 Cleaning and disinfection



NOTES

- Do not use tools with sharp edges (knives, metal scrapers) or aggressive solvents for cleaning.
- Observe the instructions on the cleaning agents or disinfectants at all times to avoid damage to health and to the parts surfaces. In particular when using flammable or igniting cleaners or disinfectants (e.g. cleaning agents containing alcohol).

GB

5.1 Cleaning

- Small stains and dust is best removed with moist wipes.
- Larger stains can be removed by non-scouring, mild cleaning agents.

5.2 Disinfection

If disinfection is required during use, only agents according to the **Days Healthcare** skin protection and hygiene plan must be used.

6.0 Maintenance

The shower chair is maintenance-free, however, should be checked on a monthly basis.

Carry out the following tests:

- Visual check of all parts for deformation, damage, wear and tear and corrosion.
- Check all connections (nuts, screws etc.) for completeness, function and perfect fit.

The chair must not be used further if defaults are detected during use.

7.0 Re-use

The **Days Healthcare** shower chair is designed for re-use.

Clean and disinfect prior to re-use.

Please observe the **Days Healthcare** skin protection and hygiene plan (order no. E1-05-001-000).

8.0 Disposal

The shower chair consists of metal and plastic parts.

Disposal of the individual materials must be carried out according to the regional environmental and disposal provisions.

9.0 Name plate

The name plate is located on the rear cross brace of the shower chair.

10.0 Specifications

max. load 130 kg

dimensions*:

Total height 83.5 - 93.5 cm

Total width 56 cm

Total depth 56 cm

Seat height 47 - 57 cm

Seat width 40 cm

Seat depth 40 cm

Arm rest height (seat to arm rest) 20 cm

Backrest height (seat to backrest) 36 cm

Number of adjustable heights 5

*Dimensions of the assembled shower chair, minimal differences possible.

11.0 Warranty

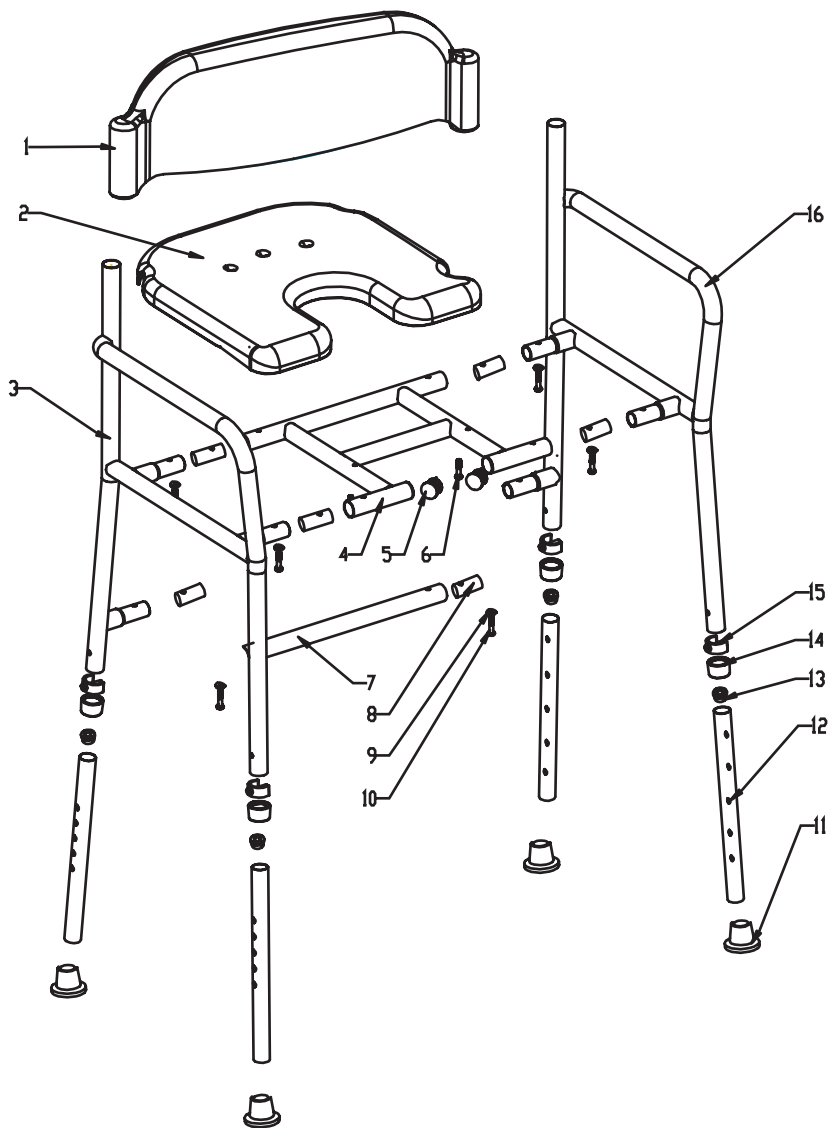
Days Healthcare offers a 24 months warranty on perfect quality within the framework of its general terms and conditions.



12.0 Spare parts

Spare parts can be obtained from your **Days Healthcare** specialist dealer. Only original **Days Healthcare** spare parts may be used (See dealer stamp on reverse of the envelope).

GB



Name	Item No (Qty)	Color	Order - No.
Refurbishment-kit	5 (2x), 6 (2x), 8 (6x), 9 (6x), 10 (6x), 11 (4x), 13 (4x), 14 (4x), 15 (4x), 17 (2x), 18 (2x)	blue white	20641 20642
ABS - Backrest	1 (1x)	blue white	20655 20656
E-Clip (ø 22.2mm)	15 (1x)	blue white	20659 20660
ABS - Seat square	2 (1x)	blue white	20661 20662
Leg (ø 22.2mm)	11 (1x), 12 (1x), 13 (1x), 14 (1x)	blue white	20666 20667
Tip (ø 22.2mm)	11 (1x)	blue white	20670 20671





better **days** *by*
atoform[®]

A T O F O R M G m b H
Zur Lauterhecke 34 • D-63877 Sailauf
Tel. 06093.944-0 • Fax 06093.944-444
w w w . a t o - f o r m . c o m

a **DCC** company