

DUSCHSITZ

better **days** by
atoform[®]

D

GB

**AUFBAU- und
BEDIENUNGSANLEITUNG**



**Duschsitz
Bonaire**

CE



Die nachfolgende Anleitung liefert Ihnen Beschreibungen zur Montage, Bedienung und Pflege des **BE-07** Duschsitzes.

Sprechen Sie vor der Benutzung des Produktes mit Ihrem Hausarzt ab, ob es das für Sie geeignete Hilfsmittel darstellt.

Bei Fragen wenden Sie sich bitte an Ihren **Days Healthcare** Fachhändler.

Inhaltsverzeichnis

1.0	Sicherheitshinweise	4
1.1	Verwendete Symbole	4
1.2	Bestimmungsgemäße Verwendung	4
1.3	Sicherheit - Allgemeine Hinweise	5
1.4	Hinweise zur Montage des Duschsitzes	5
2.0	Lieferumfang	6
3.0	Wandbefestigung	6
3.1	Hinweise	6
3.2	Vorbereitung	7
3.3	Wandmontage	8
4.0	Duschsitz einklappen	9
5.0	Reinigung und Desinfektion	10
5.1	Reinigung	10
5.2	Desinfektion	10
6.0	Wartung	10
7.0	Wiedereinsatz	11
8.0	Entsorgung	11
9.0	Typenschild	11
10.0	Technische Daten	11
11.0	Gewährleistung	11
12.0	Ersatzteile	12

1.0 Sicherheitshinweise

1.1 Verwendete Symbole

In der Anleitung werden folgende Symbole verwendet:



Achtung

Dieses Symbol kennzeichnet Sicherheitshinweise, die auf Gefahren im Umgang mit dem Produkt hinweisen.



HINWEIS

Unter diesem Symbol finden Sie Hinweise zur Handhabung.

1.2 Bestimmungsgemäße Verwendung

Der **Days Healthcare** Duschsitz bietet Personen mit beeinträchtigter Stehfähigkeit aber noch ausreichender Sitzfähigkeit, eine Sitzmöglichkeit zur Ausführung der täglichen Körperpflege im Duschbereich.

Mögliche Krankheitszustände oder Verletzungsfolgen sind z.B.:

- Standunsicherheit / Stehufähigkeit
durch z. B. Kraftverlust bei bösartigen Erkrankungen, chronischen, fortgeschrittenen Herz-, Kreislauf- und Lungenerkrankungen

Der Duschsitz ist nur für den Gebrauch im Zusammenhang mit handelsüblichen Duschwannen gedacht.

Die sichere Befestigung der, für die Verwendung des Duschsitzes vorgesehenen Duschwannen, wird vorausgesetzt.

Der Duschsitz darf nur für Duschwannen verwendet werden, in denen ein sicherer Stand der Standbeine des Sitzes gewährleistet ist. Der Duschsitz darf nur im montierten Zustand verwendet werden.

1.3 Sicherheit - Allgemeine Hinweise

Lesen Sie die Aufbauanleitung vor der Montage der Duschsitz sorgfältig durch!

Stellen Sie während der Verwendung des Duschsitzes Mängel fest, darf keine weitere Benutzung erfolgen.

Sorgen Sie dafür, dass:

- die Anleitung von allen Personen, die den Duschsitz nutzen, gelesen wird.
- alle Personen, die den Duschsitz nutzen, jederzeit Zugriff auf die Anleitung haben.

Schäden, die durch Nichtbeachtung der Anleitung entstehen, sind von jeder Gewährleistung ausgeschlossen.



Einschränkung der Verwendung!

- *Patienten die schwerer als 130 kg sind, dürfen den Duschsitz nicht verwenden.*



Unfallgefahr!

- *Benutzen Sie den Duschsitz nur zu seiner bestimmungsgemäßen Verwendung. Er ist kein Leiternersatz, Turn- oder Spielgerät.*
- *Der Duschsitz ist nicht für Untersuchungen oder Behandlungen bestimmt.*
- *Verwenden Sie den Duschsitz nur im technisch einwandfreien Zustand.*
- *Verwenden Sie nur von **Days Healthcare** freigegebene Ersatz- und Zubehörteile.*
- *Nehmen Sie keine konstruktiven Veränderungen vor, die nicht vom Hersteller genehmigt sind.*

1.4 Hinweise zur Montage des Duschsitzes



Verletzungsgefahr durch Falschmontage!

- *Prüfen Sie nach der Montage den einwandfreien Sitz und festen Halt aller Bauteile.*



Verletzungsgefahr!

- *Führen Sie die Arbeiten nur mit geeigneten Werkzeugen aus.*
- *Führen Sie die Arbeiten nur aus, wenn Sie im Umgang mit den zu verwendenden Werkzeugen vertraut sind.*

D

2.0 Lieferumfang

Der **BE-07** Duschsitz wird im Karton verpackt geliefert.
Prüfen Sie den Inhalt der Verpackung bevor Sie mit der Montage beginnen.
Bei erkennbaren Mängeln setzen Sie sich mit Ihrem Sanitätshaus in Verbindung.



3.0 Wandbefestigung

3.1 Hinweise

Das Befestigungsmaterial zur Wandbefestigung ist nicht im Lieferumfang enthalten.
Die Befestigungsschrauben sollten aus nichtrostendem Metall bestehen und dürfen einen Durchmesser von 6 mm nicht unterschreiten.
Die Auswahl der Wanddübel ist von der Beschaffenheit der Wand abhängig und dem Fachmann zu überlassen.

Benötigtes Werkzeug:

- Wasserwaage
- Markierstift
- Schlagbohrmaschine
- Steinbohrer; \varnothing je nach Wanddübelausführung

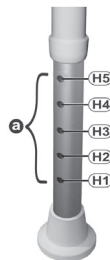
3.2 Vorbereitung

Der Duschsitz kann in 5 Sitzhöhen montiert werden.

Die Sitzhöhe wird durch die herausziehbaren Stellfüße (1) bestimmt und muss vor der Wandbefestigung eingestellt werden.

Sie lässt sich über die fünf Bohrungen (a) in den Stellfüßen (1) in Stufen von 2,5 cm verstellen.

- H1 = 45,0 cm Sitzhöhe
- H2 = 47,5 cm Sitzhöhe
- H3 = 50,0 cm Sitzhöhe
- H4 = 52,5 cm Sitzhöhe
- H5 = 55,0 cm Sitzhöhe

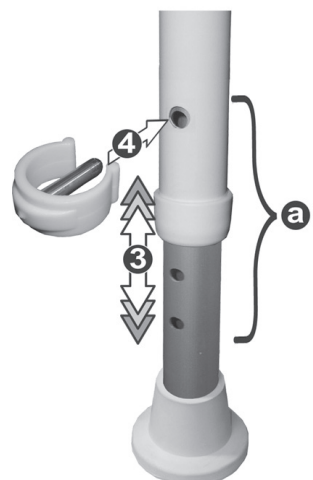


Höhe einstellen:

- ➔ Sicherungsklemme entfernen (2).



- ➔ Stellfuß auf die gewünschte Höhe einstellen (3) bis die Bohrung des Stellfußes in der Bohrung des Aufnahme-rohres erscheint.
- ➔ Sicherungsklemme einsetzen (4).



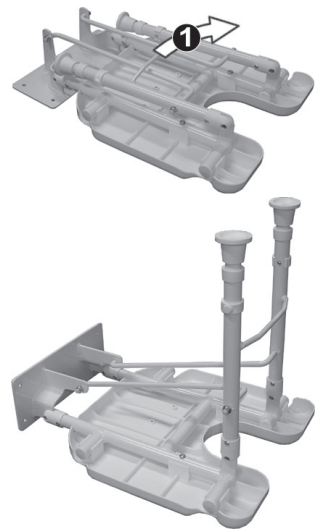
Unfallgefahr!

- Stellen Sie beide Stellfüße in die gleiche Höhe.
- Vergewissern Sie sich nach der Verstellung, dass alle Sicherungsklemmen fest eingerastet sind.

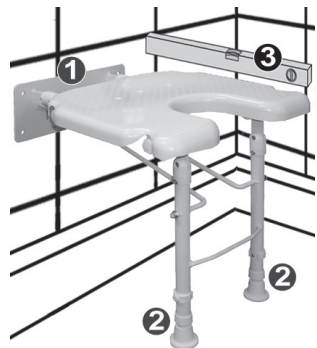
D

3.3 Wandmontage

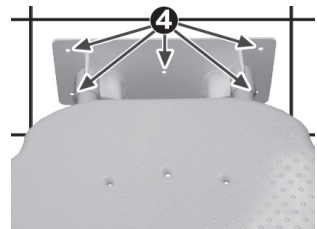
- ➔ Standbeine und Wandhalterung am Handgriff (1) hochklappen.



- ➔ Dushsitz mit der Wandhalterung (1) an der Wand platzieren.
- ➔ Dushsitz ausrichten, dabei:
 - beide Standbeine (2) fest auf den Wannenfoden stellen und
 - Sitzfläche (3) waagerecht ausrichten (Wasserwaage).



- ➔ Befestigungspunkte (4) der Wandhalterung anzeichnen und Dushsitz entfernen.



Achtung!

Prüfen Sie vor dem Bohren, dass sich keine Wasser- oder Stromleitung im Bohrbereich befindet.

- ➔ Dübelbohrungen einbringen, gewählte Dübel einsetzen und Dushsitz verschrauben.

4.0 Duschsitz einklappen

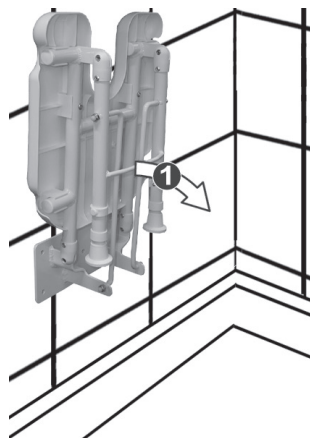


Gefahr des Einklemmens und Quetschgefahr!

An allen Gelenken des Duschsitzes besteht erhöhte Gefahr durch Einklemmen oder Quetschen.

Der Duschsitz kann platzsparend eingeklappt werden.

- ➔ Fassen Sie den Duschsitz zum Herunter- und Hochklappen vorn am Handgriff (1).



D

5.0 Reinigung und Desinfektion



HINWEISE

- Verwenden Sie zum Reinigen keine scharfkantigen Werkzeuge (Messer, Metallspachtel) oder aggressive Lösungsmittel.
- Um Gesundheitsschäden und Schäden an den Bauteiloberflächen zu vermeiden, beachten Sie unbedingt die Anwendungshinweise des Reinigungs- bzw. Desinfektionsmittels. Im Besonderen bei der Verwendung von brennbaren oder brandfördernden Reinigern bzw. Desinfektionsmitteln (z.B. alkoholhaltige Reinigungsmittel).

5.1 Reinigung

- ➔ Leichte Verschmutzung und Staub entfernen Sie am besten mit feuchten Tüchern.
- ➔ Grobe Verunreinigungen können mit scheuermittelfreien, milden Reinigungsmitteln entfernt werden.

5.2 Desinfektion

Ist eine Desinfektion erforderlich, empfiehlt **Days Healthcare** nur geeignete Mittel und Methoden nach dem **Days Healthcare** Hautschutz- und Hygieneplan zu verwenden.

6.0 Wartung

Der Duschsitz ist wartungsfrei, er sollte jedoch einmal monatlich einer Prüfung unterzogen werden.

Führen Sie folgende Prüfungen aus:

- ➔ Sichtprüfung aller Teile auf Verformung, Beschädigung, Verschleiß und Korrosion.
- ➔ Alle Verbindungselemente (Mutter, Schrauben usw.) auf Vollständigkeit, Funktion und einwandfreien Sitz prüfen.

Stellen Sie während der Verwendung oder der Prüfung Mängel fest, darf keine weitere Benutzung erfolgen.



7.0 Wiedereinsatz

Der Duschsitz ist für den Wiedereinsatz vorgesehen. Vor dem Wiedereinsatz ist eine Säuberung und Desinfektion durchzuführen. Beachten Sie hierzu den **Days Healthcare** Hautschutz- und Hygieneplan (Bestell-Nr. E1-05-001-000).

8.0 Entsorgung

Der Duschsitz besteht aus Metall- und Kunststoffbauteilen. Die Entsorgung der einzelnen Materialien ist entsprechend den regionalen Umwelt- und Entsorgungsbestimmungen vorzunehmen.

9.0 Typenschild

Das Typenschild befindet sich am Rahmen unterhalb der Sitzfläche des Duschsitzes.

10.0 Technische Daten

max. Belastung 130 kg

Maße*:

Gesamthöhe 45 - 55 cm

Gesamtbreite 40 cm

Gesamttiefe 50 cm

Gesamttiefe, eingeklappt 14 cm

Sitzbreite 37 cm

Sitztiefe 40 cm

Anzahl der Einstellhöhen 5

*Maße des zusammengebauten Duschsitzes, minimale Abweichung möglich.

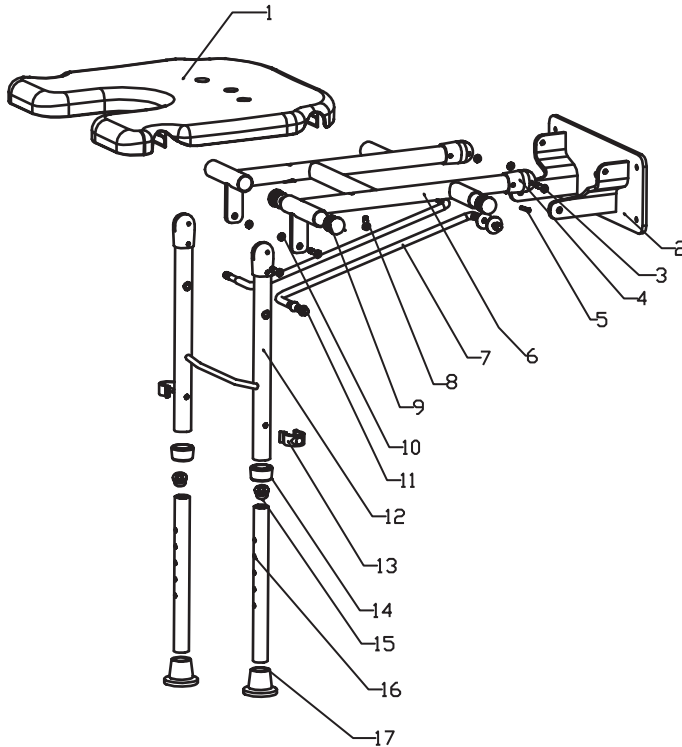
11.0 Gewährleistung

Für die Duschsitze übernimmt **Days Healthcare** im Rahmen seiner Allgemeinen Geschäftsbedingungen für 24 Monate die Gewährleistung auf einwandfreie Beschaffenheit.

D

12.0 Ersatzteile

Ersatzteile sind über Ihren **Days Healthcare** Fachhändler zu beziehen.
 Es sind nur original **Days Healthcare** Ersatzteile zu verwenden
 (siehe Händlerstempel auf der Rückseite des Umschlages).



Bezeichnung	Positionsnr. (Anzahl)	Farbe	Bestellnr.
Kleinteile	3 (4x) , 4 (4x), 8 (2x), 9 (6x), 10 (4x), 11 (4x), 13 (2x), 14 (2x), 15 (2x), 17 (2x)	blau weiss	20647 20648
Sicherungs-Clip (ø 22,2mm)	13 (1x)	blau weiss	20659 20660
ABS Sitz rechteckig	1 (1x)	blau weiss	20661 20662
Standfuss (ø 22,2mm)	14 (1x), 15 (1x), 16 (1x), 17 (1x)	blau weiss	20666 20667
Stockpuffer (ø 22,2mm)	17 (1x)	blau weiss	20670 20671

D

(Stempel des Fachhändlers)

better **days** *by*
atoform[®]

A T O F O R M G m b H
Zur Lauterhecke 34 • D-63877 Sailauf
Tel. 06093.944-0 • Fax 06093.944-444
w w w . a t o - f o r m . c o m

a **DCC** company

SHOWER SEAT

better **days** by
atoform[®]

GB

ASSEMBLY and OPERATING MANUAL



Shower seat

BE-07

CE

The following manual provides descriptions relating to the assembly, operation and care of the **BE-07** shower seat.

If you have any other questions about this shower stool, please contact the **Days Healthcare** dealer.



Contents

1.0	Safety instructions	4
1.1	Symbols used	4
1.2	Use in accordance with the requirements	4
1.3	Safety - General notes	5
1.4	Notes on the assembly of the shower seat	5
2.0	Wall mounting	6
2.1	Notes	6
2.2	Preparation	6
2.3	Wall mounting	8
3.0	Fold in shower seat	9
4.0	Cleaning and disinfection	10
4.1	Cleaning	10
4.2	Disinfection	10
5.0	Maintenance	10
6.0	Re-use	11
7.0	Disposal	11
8.0	Name plate	11
9.0	Specifications	11
10.0	Warranty	11
11.0	Spare parts	12

1.0 Safety instructions

1.1 Symbols used

The following symbols are used in the manual:



Caution!

This symbol identifies safety information which notifies you of hazards when dealing with the product.



NOTE

You will also find information about dealing with the product under this symbol.

1.2 Use in accordance with the requirements

The **Days Healthcare** shower seat offer a seat option to individuals with restricted standing capacity but with still sufficient sitting capacity in order to perform daily personal hygiene in the shower area.

Possible conditions or results of injury are e.g.:

- unstable standing position / incapacity to stand due to e.g. loss of strength during malignant diseases, chronic, advanced cardiac, circulatory and pulmonary diseases

The shower seat is only intended for use in connection with standard shower trays.

The secure fastening of the shower trays, for which the use of the shower seat is intended, is required.

The shower seat must only be used in shower trays in which a secure position of the stool is guaranteed. The shower seat must only be used when fully assembled.



1.3 Safety - General notes

Please read the assembly instructions for the shower seat carefully before starting the assembly!

Do not continue to use the shower seat if defects are detected during use.

Please take care that:

- the instructions are read by all individuals who will use the shower seat.
- all individuals using the shower seat have access to the instructions at any time.

Damages resulting from a failure of observing the instructions are excluded from any warranty.



Restrictions of use!

- *Patients weighing more than **130 kg** must not use the shower seat.*



Accident risk!

- *Only use the shower seat for their intended use. They are not replacements for ladders and are not exercise equipment or toys.*
- *The shower seat is not intended for use during examinations or treatments.*
- *Use the shower seat only in technically perfect condition.*
- *Use only spare parts and accessories released by **Days Healthcare**.*
- *Do not carry out structural changes which are not approved by the manufacturer.*

1.4 Notes on the assembly of the shower seat



Risk of injury due to wrong assembly!

- *Check the perfect position and firm support of all parts after the assembly.*



Risk of injury!

- *Use only tools appropriate for the work.*
- *Carry out the work only if you are familiar with using the tools employed.*

2.0 Wall mounting

2.1 Notes

The material for wall mounting is not part of the scope of delivery.

The fastening screws should be made from rustproof metal and must not have a diameter of less than 6 mm.

The selection of the wall plugs depends on the nature of the wall and must be left to the specialist.

Required tools:

- Spirit level
- Marker
- Hammer drill
- Masonry drill; \varnothing according to plug type

2.2 Preparation

The shower seat can be mounted at 5 seat heights.

The seat height is determined by the pull out adjustable feet (1) and must be set prior to mounting the seat to the wall.

It can be adjusted via the four holes (a) in the adjustable feet (1) in increments of 2.5 cm.

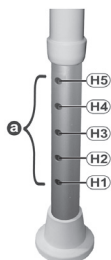
H1 = 45.0 cm Seat height

H2 = 47.5 cm Seat height

H3 = 50.0 cm Seat height

H4 = 52.5 cm Seat height

H5 = 55.0 cm Seat height



Adjusting the height:

- ➔ Remove safety clamp (2).

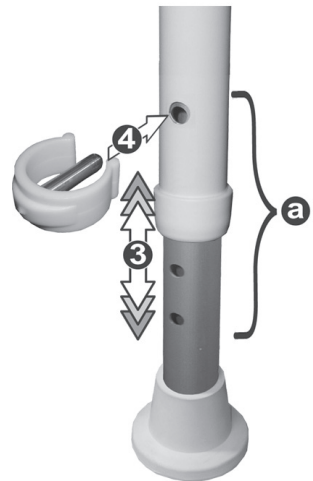


- ➔ Adjust stool foot to the desired setting (3) until the hole of the stool foot appears in the hole of the support tube.
- ➔ Insert safety clamp (4).



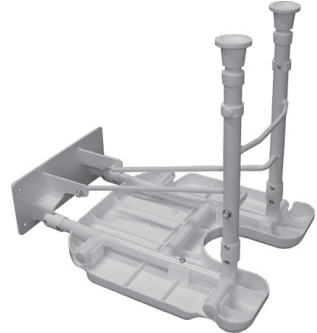
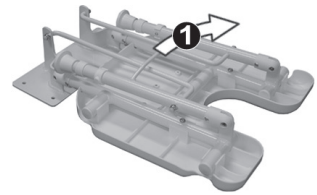
Accident risk!

- Put all stool feet into the same holes.
- Make sure that all safety clamps are tightly locked into place after the adjustment.

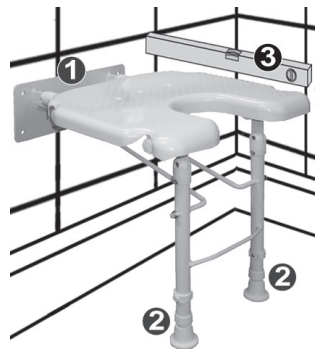


2.3 Wall mounting

- ➔ Fold stand legs and wall holder up at handle (1).



- ➔ Place shower seat with the wall bracket (1) on the wall.
- ➔ Line up the shower seat:
 - put both legs (2) firmly on the tub floor and
 - align the seat (3) horizontally (spirit level).



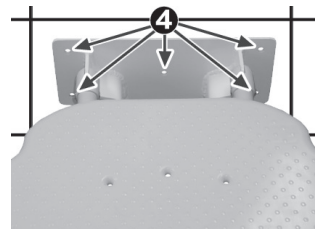
- ➔ Mark the mounting points (4) of the wall bracket and remove the shower seat.



Attention!

Check before drilling that there are no water or power lines are situated in the drill area.

- ➔ Drill plug holes, insert the selected plugs and screw shower seat tight.



3.0 Fold in shower seat

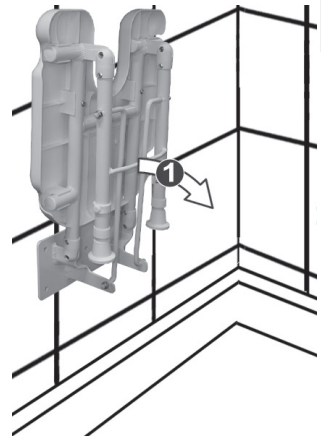


Risk of crushing and trapping!

High risk of crushing and trapping exists for all joints of the shower seat.

The shower seat can be folded away to save space.

- ➔ To fold the shower seat up or down, hold the handle (1).



GB

4.0 Cleaning and disinfection



NOTES

- Do not use tools with sharp edges (knives, metal scrapers) or aggressive solvents for cleaning.
- Observe the instructions on the cleaning agents or disinfectants at all times to avoid damage to health and to the parts surfaces. In particular when using flammable or igniting cleaners or disinfectants (e.g. cleaning agents containing alcohol).

4.1 Cleaning

- Small stains and dust is best removed with moist wipes.
- Larger stains can be removed by non-scouring, mild cleaning agents.

4.2 Disinfection

If disinfection is required during use, only agents according to the **Days Healthcare** skin protection and hygiene plan must be used.

5.0 Maintenance

The shower seat is maintenance-free, however, should be checked on a monthly basis.

Carry out the following tests:

- Visual check of all parts for deformation, damage, wear and tear and corrosion.
- Check all connections (nuts, screws etc.) for completeness, function and perfect fit.

The shower seat must not be used further if defaults are detected during use.

6.0 Re-use

The **Days Healthcare** shower seat is designed for re-use.

Clean and disinfect prior to re-use.

Please observe the **Days Healthcare** skin protection and hygiene plan (order no. E1-05-001-000).

7.0 Disposal

The shower seat consists of metal and plastic parts.

Disposal of the individual materials must be carried out according to the regional environmental and disposal provisions.

8.0 Name plate

The name plate is located on the rear cross brace of the shower seat.

9.0 Specifications

max. load 100 kg

dimensions*:

Total height 45 - 55 cm

Total width 40 cm

Total depth 50 cm

Total depth, folded 14 cm

Seat width 37 cm

Seat depth 40 cm

Number of adjustable heights 4

*Dimensions of the assembled shower seat, minimal differences possible.

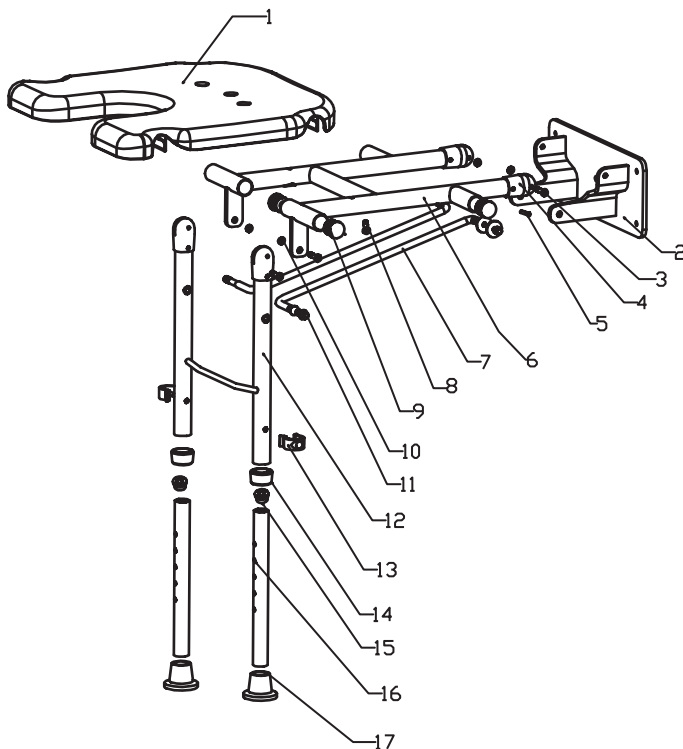
10.0 Warranty

Days Healthcare offers a 24 months warranty on perfect quality within the framework of its general terms and conditions.



11.0 Spare parts

Spare parts can be obtained from your **Days Healthcare** specialist dealer. Only original **Days Healthcare** spare parts may be used (See dealer stamp on reverse of the envelope).



GB

Name	Item No (Qty)	Color	Order - No.
Refurbishment-kit	3 (4x) , 4 (4x), 8 (2x), 9 (6x), 10 (4x), 11 (4x), 13 (2x), 14 (2x), 15 (2x), 17 (2x)	blue white	20647 20648
E-Clip (ø 22.2mm)	13 (1x)	blue white	20659 20660
ABS - Seat square	1 (1x)	blue white	20661 20662
Leg (ø 22.2mm)	14 (1x), 15 (1x), 16 (1x), 17 (1x)	blue white	20666 20667
Tip (ø 22.2mm)	17 (1x)	blue white	20670 20671

GB



better **days** *by*
atoform[®]

A T O F O R M G m b H
Zur Lauterhecke 34 • D-63877 Sailauf
Tel. 06093.944-0 • Fax 06093.944-444
w w w . a t o - f o r m . c o m