

better **days** by
atoform[®]

D

GB

**AUFBAU- und
BEDIENUNGSANLEITUNG**



**Badewannenbrett
Bonaire**

CE

Die nachfolgende Anleitung liefert Ihnen Beschreibungen zur Montage, Bedienung und Pflege des Badewannenbrettes.
Sprechen Sie vor der Benutzung des Produktes mit Ihrem Hausarzt ab ob es das für Sie geeignete Hilfsmittel darstellt.

Bei Fragen wenden Sie sich bitte an Ihren **Days Healthcare** Fachhändler.

Inhaltsverzeichnis

1.0	Sicherheitshinweise	4
1.1	Verwendete Symbole	4
1.2	Bestimmungsgemäße Verwendung	4
1.3	Sicherheit - Allgemeine Hinweise	4
1.4	Hinweise zur Montage des Badewannenbrettes	5
2.0	Lieferumfang / Bauteilbezeichnung	6
3.0	Zusammenbau	6
3.1	Vorbereitung	6
3.2	Handgriff verschrauben	7
3.3	Verstellfüße befestigen	7
4.0	Badewannenbrett auf den Badewannenrand aufsetzen	8
5.0	Reinigung und Desinfektion	9
5.1	Reinigung	9
5.2	Desinfektion	9
6.0	Wartung / Ersatzteile	9
6.1	Wartung	9
6.2	Ersatzteile	10
7.0	Wiedereinsatz	10
8.0	Entsorgung	10
9.0	Typenschild	10
10.0	Technische Daten	10
11.0	Gewährleistung	10

D

1.0 Sicherheitshinweise

1.1 Verwendete Symbole

In der Anleitung werden folgende Symbole verwendet:



Achtung

Dieses Symbol kennzeichnet Sicherheitshinweise, die auf Gefahren im Umgang mit dem Produkt hinweisen.



HINWEIS

Unter diesem Symbol finden Sie Hinweise zur Handhabung.

1.2 Bestimmungsgemäße Verwendung

Das **Days Healthcare** Badewannenbrett bietet Personen eine Sitzmöglichkeit in Richtung der Badewannenlängsachse, zur Ausführung der täglichen Körperpflege in der Badewanne. Es ist für Personen bestimmt, deren Rumpfkontrolle und Gebrauchsfähigkeit der oberen Extremitäten noch ausreichend vorhanden ist.

Mögliche Krankheitszustände oder Verletzungsfolgen sind z.B.:

- Erhebliche Funktionsminderung/ fehlende Funktionsfähigkeit der unteren Extremitäten (z. B. Amputationen, Lähmungen, Gelenkerkrankungen), wenn die Rumpfkontrolle und Gebrauchsfähigkeit der oberen Extremitäten aber noch ausreichend vorhanden sind.

Das Badewannenbrett ist nur für den Gebrauch im Zusammenhang mit handelsüblichen Badewannen gedacht.

Die sichere Befestigung der für die Verwendung des Badewannenbrettes vorgesehenen Badewannen wird vorausgesetzt.

Das Badewannenbrett darf nur für Badewannen verwendet werden, in denen die sicherere Befestigung des Sitzes gewährleistet ist. Das Badewannenbrett darf nur im montierten Zustand verwendet werden.

1.3 Sicherheit - Allgemeine Hinweise

Lesen Sie die Aufbauanleitung vor der Montage des Badewannenbrettes sorgfältig durch!

Stellen Sie während der Verwendung des Badewannenbrettes Mängel fest, darf keine weitere Benutzung erfolgen.

Sorgen Sie dafür, dass:

- die Anleitung von allen Personen, die das Badewannenbrett nutzen, gelesen wird.
- alle Personen, die das Badewannenbrett nutzen, jederzeit Zugriff auf die Anleitung haben.

Schäden, die durch Nichtbeachtung der Anleitung entstehen, sind von jeder Gewährleistung ausgeschlossen.



Einschränkung der Verwendung!

- *Patienten die schwerer als 190 kg sind, dürfen das Badewannenbrett nicht verwenden.*



Unfallgefahr!

- *Benutzen Sie das Badewannenbrett nur zu ihrer bestimmungsgemäßen Verwendung. Es ist kein Leiternersatz, Turn- oder Spielgerät.*
- *Das Badewannenbrett ist nicht für Untersuchungen oder Behandlungen bestimmt.*
- *Verwenden Sie den Badewannenbrett nur im technisch einwandfreien Zustand.*
- *Verwenden Sie nur von **Days Healthcare** freigegebene Ersatz- und Zubehörteile.*
- *Nehmen Sie keine konstruktiven Veränderungen vor, die nicht vom Hersteller genehmigt sind.*
- *Das Badewannenbrett darf nicht in Umgebungen verwendet werden, in denen mit entzündlichen Gasen oder Dämpfen (z.B. von Narkosemitteln) zu rechnen ist.*
- *Vergewissern Sie sich vor der Verwendung, dass das Badewannenbrett sicher auf dem Rand der Badewanne aufliegt und gegen Verrutschen gesichert ist.*

1.4 Hinweise zur Montage des Badewannenbrettes



Verletzungsgefahr durch Falschmontage!

- *Prüfen Sie nach der Montage den einwandfreien Sitz und festen Halt aller Bauteile.*



Verletzungsgefahr!

- *Führen Sie die Arbeiten nur mit geeigneten Werkzeugen aus.*
- *Führen Sie die Arbeiten nur aus, wenn Sie im Umgang mit den zu verwendenden Werkzeugen vertraut sind.*

D

2.0 Lieferumfang / Bauteilbezeichnung

Das Badewannenbrett wird im Karton verpackt geliefert.

Prüfen Sie den Inhalt der Verpackung anhand der nachfolgend aufgeführten Liste, bevor Sie mit der Montage beginnen.

Bei erkennbaren Mängeln oder fehlenden Bauteilen setzen Sie sich mit Ihrem Sanitätshaus in Verbindung.

Kartoninhalt:

- 1 x (1) Badewannenbrett
- 1 x (2) Handgriff
- 2 x (3) Befestigungsschrauben mit Schlitz
- 4 x (4) Verstellfüße
- 4 x (5) Gummischeibe
- 4 x (6) Befestigungsschrauben für Verstellfüße



3.0 Zusammenbau



Beachten Sie die Sicherheitshinweise im Kapitel 1.3

3.1 Vorbereitung

- ➔ Befestigungsschrauben (3 + 4) aus Handgriff und Verstellfüßen entfernen.

Befestigungsschrauben entfernen



3.2 Handgriff verschrauben

Benötigtes Werkzeug:

- Schraubendreher
- ➔ Verschlusskappen (b) aus der Handgriffaufnahme entfernen.

- ➔ Handgriff (2) in die Bohrungen des Badewannenbrettes einstecken.



HINWEIS

Achten Sie darauf, dass der Handgriff (a) zur Sitzfläche zeigt.

- ➔ Befestigungsschrauben (3) von unten in die Gewinde des Handgriffes einschrauben und mit Schraubendreher festdrehen.



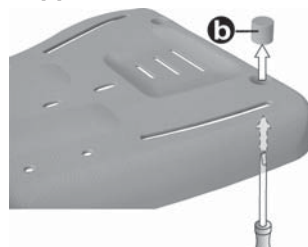
HINWEIS

Zu starkes Festdrehen führt zur Zerstörung des Gewindes.

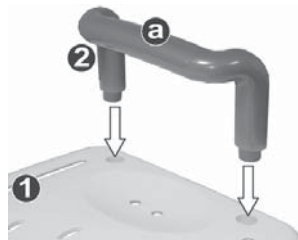
3.3 Verstellfüße befestigen

- ➔ Befestigungsschraube (5) von oben in den Schlitz des Badewannenbrettes einstecken.

Kappen entfernen.



Handgriff einstecken



Befestigungsschrauben festdrehen



Befestigungsschraube einsetzen



D

- ➔ Gummischeibe (5) von unten auf die Befestigungsschraube auflegen und
- ➔ Verstellfuß (4) aufdrehen und handfest anziehen.
- ➔ Alle weiteren Verstellfüße (4) wie zuvor beschrieben montieren.



HINWEIS

Zu starkes Festdrehen führt zur Zerstörung der Gewinde.

Verstellfuß verschrauben



4.0 Badewannenbrett auf den Badewannenrand aufsetzen

Verwenden Sie den Badewannenbrett nur in Badewannen, bei denen die sichere Auflage auf dem Wannenrand gewährleistet ist.

- ➔ Badewannenbrett auf den Badewannenrand aufsetzen.
- ➔ Badewannenbrett mittig ausrichten.
- ➔ Alle Verstellfüße (4) lösen, bis an den Badewannenrand heranschieben und festdrehen.

Badewannenbrett einsetzen und sichern



HINWEIS

Die Verstellfüße verhindern das seitliche Verrutschen des Badewannenbrettes.



Unfallgefahr!

- Vergewissern Sie sich vor der Verwendung, dass das Badewannenbrett sicher auf dem Rand der Badewanne aufliegt und gegen Verrutschen gesichert ist.

5.0 Reinigung und Desinfektion



HINWEISE

- Verwenden Sie zum Reinigen keine scharfkantigen Werkzeuge (Messer, Metallspachtel) oder aggressive Lösungsmittel.
- Um Gesundheitsschäden und Schäden an den Bauteiloberflächen zu vermeiden, beachten Sie unbedingt die Anwendungshinweise des Reinigungs- bzw. Desinfektionsmittels. Im Besonderen bei der Verwendung von brennbaren oder brandfördernden Reinigern bzw. Desinfektionsmitteln (z.B. alkoholhaltige Reinigungsmittel).

5.1 Reinigung

- Leichte Verschmutzung und Staub entfernen Sie am besten mit feuchten Tüchern.
- Grobe Verunreinigungen können mit scheuemittelfreien, milden Reinigungsmitteln entfernt werden.

5.2 Desinfektion

Ist eine Desinfektion erforderlich, empfiehlt **Days Healthcare** nur geeignete Mittel und Methoden nach dem **Days Healthcare** Hautschutz- und Hygieneplan zu verwenden. Eine Sterilisierung des Badewannenbrettes ist nicht vorgesehen.

6.0 Wartung / Ersatzteile

6.1 Wartung

Das Badewannenbrett ist wartungsfrei, es sollten jedoch einmal monatlich einer Prüfung unterzogen werden.

Führen Sie folgende Prüfungen aus:

- Sichtprüfung aller Teile auf Verformung, Beschädigung und Verschleiß.
- Alle Verbindungselemente (Mutter, Schrauben usw.) auf Vollständigkeit, Funktion und einwandfreien Sitz prüfen.

Stellen Sie während der Verwendung oder der Prüfung Mängel fest, darf keine weitere Benutzung erfolgen.



6.2 Ersatzteile

Ersatzteile sind über Ihren **Days Healthcare** Fachhändler zu beziehen. Es sind nur original **Days Healthcare** Ersatzteile zu verwenden (siehe Händlerstempel auf der Rückseite des Umschlages).

7.0 Wiedereinsatz

Das Badewannenbrett ist für den Wiedereinsatz vorgesehen. Vor dem Wiedereinsatz ist eine Säuberung und Desinfektion durchzuführen. Beachten Sie hierzu den **Days Healthcare** Hautschutz- und Hygieneplan (Bestell-Nr. E1-05-001-000).

8.0 Entsorgung

Das Badewannenbrett besteht aus Kunststoffbauteilen. Die Entsorgung der einzelnen Materialien ist entsprechend den regionalen Umwelt- und Entsorgungsbestimmungen vorzunehmen.

9.0 Typenschild

Das Typenschild befindet an der Unterseite des Badewannenbrettes.

10.0 Technische Daten

max. Belastung	190 kg
Gewicht und Maße*:	
Gesamtgewicht	2,7 kg
Gesamthöhe (incl. Griff und Verstellfüße)	18 cm
Gesamtbreite	69 cm
Gesamttiefe	32 cm
Erhöhung über Wannenrand	5 cm

*Maße des zusammengebauten Badewannenbrettes, minimale Abweichung möglich.

11.0 Gewährleistung

Für das Badewannenbrett übernimmt **Days Healthcare** im Rahmen seiner Allgemeinen Geschäftsbedingungen für 24 Monate die Gewährleistung auf einwandfreie Beschaffenheit.

(Stempel des Fachhändlers)

better **days** *by*
atoform[®]

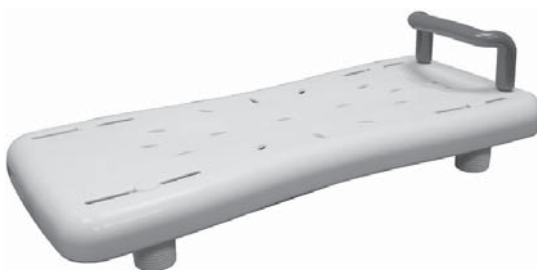
A T O F O R M G m b H
Zur Lauterhecke 34 • D-63877 Sailauf
Tel. 06093.944-0 • Fax 06093.944-444
w w w . a t o - f o r m . c o m

a **DCC** company

better **days** *by*
atoform[®]

GB

**ASSEMBLY and
OPERATING MANUAL**



Bath board
587

CE

The following manual provides descriptions relating to the assembly, operation and care of the bath board.

Please consult your doctor prior to using the product if this represents the appropriate aid for you.

If you have any other questions about this bath board, please contact your supplier.



Contents

1.0	Safety instructions	4
1.1	Symbols used	4
1.2	Use in accordance with the requirements	4
1.3	Safety - General notes	4
1.4	Notes on the assembly of the bath boards	5
2.0	Extent of delivery /component name	6
3.0	Assembly	6
3.1	Preparation	6
3.2	Screw down handle	7
3.3	Attach adjustable feet	7
4.0	Attaching the bath board to the bath rim	8
5.0	Cleaning and disinfection	9
5.1	Cleaning	9
5.2	Disinfection	9
6.0	Maintenance / Spareparts	9
6.1	Maintenance	9
6.2	Spare parts	9
7.0	Reuse	10
8.0	Disposal	10
9.0	Name plate	10
10.0	Specifications	10
11.0	Warranty	10

1.0 Safety instructions

1.1 Symbols used

The following symbols are used in the manual:



Caution!

This symbol identifies safety information which notifies you of hazards when dealing with the product



NOTE

You will also find information about dealing with the product under this symbol.

1.2 Use in accordance with the requirements

The **Days Healthcare** bath board offers individuals a seat option in the direction of the bath's longitudinal axis in order to perform daily personal hygiene in the bath. It is intended for individuals whose upper body control and capacity of the upper extremities is still sufficient.

Possible conditions or results of injury are e.g.:

- Considerably reduced function / lack of function of the lower extremities (e.g. amputation, paralysis, joint disease) while upper body control and capacity of the upper extremities is still sufficient.

The bath board is only intended for use in connection with standard bath tubs.

The secure fastening of the bath tub, for which the use of the bath board is intended, is required.

The bath board must only be used in bath tubs in which a secure position of the board is guaranteed.

The bath board must only be used when fully assembled.

1.3 Safety - General notes

Please read the assembly instructions for the bath boards carefully before starting the assembly!

Do not continue to use the bath board if defects are detected during use.

Please take care that:

- the instructions are read by all individuals who will use the bath board.
- all individuals using the bath board have access to the instructions at any time.

Damages resulting from a failure of observing the instructions are excluded from any warranty.



Restrictions of use!

- *Patients weighing more than **190 kg** must not use the bath boards.*



Accident risk!

- *Only use the bath boards for their intended use. They are not replacements for ladders and are not exercise equipment or toys.*
- *The bath boards are not intended for use during examinations or treatments.*
- *Use the bath boards only in technically perfect condition.*
- *Use only spare parts and accessories released by **Days Healthcare**.*
- *Do not carry out structural changes which are not approved by the manufacturer.*
- *The bath boards must not be used in environments in which flammable gases or vapours (e.g. from anaesthetics) can be expected.*
- *Make sure before use that the bath board rests securely on the rim of the bath tub and is secured from slipping.*

1.4 Notes on the assembly of the bath boards



Risk of injury due to wrong assembly!

- *Check the perfect position and firm support of all parts after the assembly.*



Risk of injury!

- *Use only tools appropriate for the work.*
- *Carry out the work only if you are familiar with using the tools employed.*

2.0 Extent of delivery / component name

The bath board is supplied in a box.
Use the following list to check the contents of the package before starting the assembly.
Please contact your medical supply shop if defects are apparent or if parts are missing.

Contents:

- 1 x (1) Bath board
- 1 x (2) Handle
- 2 x (3) Fastening screws with slot
- 4 x (4) Adjustable feet
- 4 x (5) Rubber washer
- 4 x (6) Fastening screws for adjustable feet



3.0 Assembly



Observe the safety notes in chapter 1.3

3.1 Preparation

- ➔ Remove fixing bolts (3 + 4) from handle and feet.



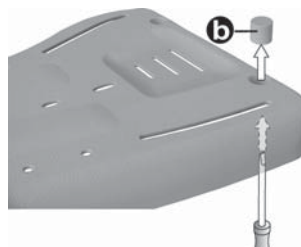
3.2 Screw down handle

Required tools:

Screw driver

- Remove locking caps (b) from handle mounting.

Insert handle



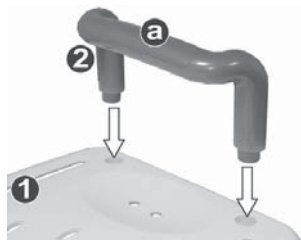
- Insert handle (2) into the holes of the bath board (1).



NOTE

Take care that the handle (a) points to the seat.

Insert handle



- Screw fastening screws (3) into the threaded insert of the handle from below and tighten with screw driver.



NOTE

Tightening too much results in the destruction of the threaded inserts.

Tighten fastening screws



3.3 Attach adjustable feet

- Insert fastening screw (5) from the top into the slot of the bath board.

Insert fastening screw



- ➔ Place rubber washer (5) on fixing bolt from below.
- ➔ Screw adjustable foot (4) onto the fastening screw from below and tighten hand-tight.

- ➔ Assemble all other adjustable feet (4) as described above.



NOTE

Tightening too much results in the destruction of the threaded inserts.

Screw down adjustable foot



4.0 Attaching the bath board to the bath rim

Use the bath board only with bath tubs for which a secure position on the tub rim is guaranteed.

- ➔ Place bath board on the bath tub rim.
- ➔ Align the centre of the bath board.
- ➔ Loosen all adjustable feet (4), push to the tub rim and tighten.



NOTE

The adjustable feet prevent slipping of the bath board to the side.

Attach and secure bath board



Accident risk!

- Make sure before use that the bath board rests securely on the bath tub rim and is secured against slipping.

5.0 Cleaning and disinfection



NOTES

- Do not use tools with sharp edges (knives, metal scrapers) or aggressive solvents for cleaning.
- Observe the instructions on the cleaning agents or disinfectants at all times to avoid damage to health and to the parts surfaces. In particular when using flammable or igniting cleaners or disinfectants (e.g. cleaning agents containing alcohol).

5.1 Cleaning

- Small stains and dust is best removed with moist wipes.
- Larger stains can be removed by non-scouring, mild cleaning agents.

5.2 Disinfection

If disinfection is required during use, only agents according to the **Days Healthcare** skin protection and hygiene plan must be used.

6.0 Maintenance / Spare parts

6.1 Maintenance

The shower chair is maintenance-free, however, should be checked on a monthly basis.

Carry out the following tests:

- Visual check of all parts for deformation, damage, wear and tear and corrosion.
- Check all connections (nuts, screws etc.) for completeness, function and perfect fit.

The stool must not be used further if defaults are detected during use.

6.2 Spare parts

Spare parts can be obtained from your **Days Healthcare** specialist dealer. Only original **Days Healthcare** spare parts may be used (See dealer stamp on reverse of the envelope).

7.0 Reuse

The **Days Healthcare** shower chair is designed for reuse. Clean and disinfect prior to reuse. Please observe the **Days Healthcare** skin protection and hygiene plan (order no E1-05-001-000).

GB

8.0 Disposal

The shower chair consists of metal and plastic parts. Disposal of the individual materials must be carried out according to the regional environmental and disposal provisions.

9.0 Name plate

The name plate is located on the rear cross bar of the shower chair.

10.0 Specifications

max. load.....	190 kg
Weight and dimensions*:	
Total weight.....	2.7 kg
Total height (with handle and adjustable feet)	18 cm
Total width	69 cm
Total depth	32 cm

*Dimensions of the assembled shower chair, minimal differences possible.

11.0 Warranty

Days Healthcare offers a 12 months warranty on perfect quality within the framework of its general terms and conditions.

(Dealer's stamp)

better **days** *by*
atoform[®]

A T O F O R M G m b H
Zur Lauterhecke 34 • D-63877 Sailauf
Tel. 06093.944-0 • Fax 06093.944-444
w w w . a t o - f o r m . c o m

a **DCC** company